

# **Programmabegroting 2012**

**Gemeente Emmen**



# **Deel 1: Beleidsbegroting**



## **Inhoudsopgave beleidsbegroting**

### **A. Algemeen**

1. Voorwoord en leeswijzer	7
2. Kerngegevens	9
3. Bestuurlijke overwegingen	15
4. De budgettaire positie nader beschouwd	25

### **B. Programma**

#### **1. Het programmaplan 33**

1. Inwoners en Bestuur	35
2. Economie en werkgelegenheid	43
3. Veiligheid	51
4. Onderwijs en jeugd	59
5. Bouwen, wonen en milieu	67
6. Participatie	83
7. Verkeer en vervoer	93
8. Sport en cultuur	99
9. Openbaar gebied	111
10. Zorg en welzijn	121
11. Bedrijfsvoering	127
12. Inkomstenbronnen	133

#### **2. Overzicht van algemene dekkingsmiddelen 139**

#### **3. Volume nieuw beleid c.a. en onvoorzien 143**

### **C. Paragrafen 147**

1. Lokale heffingen	149
2. Weerstandsvermogen	157
3. Onderhoud kapitaalgoederen	175
4. Financiering	181
5. Bedrijfsvoering	185
6. Verbonden partijen	189
7. Grondbeleid	199
8. Wet Maatschappelijke Ondersteuning	203
9. Atalanta	209



# **1 Voorwoord en leeswijzer**

## **1.1 Voorwoord**

Voor u ligt de programmabegroting 2012. Door het vaststellen van deze programmabegroting, bepaalt de raad welke maatschappelijke doelen worden nagestreefd en welke bestuurlijke keuzes voor 2012 in dat kader op hoofdlijnen worden gemaakt. Tegelijkertijd autoriseert de raad, door middel van het vaststellingsbesluit, het college van Burgemeester & Wethouders om over te gaan tot uitvoering van het gemeentelijk beleid en de middelen daarvoor in te zetten. De programmabegroting vormt samen met de jaarlijkse kadernota (juni) het belangrijkste planningsinstrument voor de gemeenteraad om invulling te geven aan zijn kaderstellende rol in het duale bestuursstelsel.

Hoewel het college uiteraard doordrongen is van de onzekere economische tijden en de afnemende financiële mogelijkheden, blijft de rode draad ook in de programmabegroting 2012 gebaseerd op de Collegebrief 2010 - 2014 'Vastberaden de toekomst tegemoet'. Uitgangspunt van ons financieel beleid is een sluitend financieel kader, zowel in 2012 als in meerjarig perspectief. Dat betekent in de gegeven omstandigheden dat we ons steeds bewuster zullen moeten zijn van de keuzes die we maken. Het streven in het beleid is onze burgers en bedrijven zo veel mogelijk te ontzien.

Gelet op de financiële situatie ligt de nadruk in de begroting 2012 op het herijken van bestaand beleid. Ruimte voor nieuw beleid is er niet of nauwelijks. Daar waar we het wel nodig vinden, zullen we dat vooral zoeken in heroverwegingen binnen hetzelfde beleidsterrein, dus oud voor nieuw.

De ernst van de financiële situatie en de gevolgen van keuzes in het rijksbeleid voor de lokale uitvoeringsmogelijkheden leiden tot de noodzaak van een discussie over de vraag welke rol we als lokale overheid de komende jaren richting samenleving voor ons zien weggelegd. We hebben deze discussie al aangekondigd in onze brief van 28 juni 2011 (kenmerk 11.179736).

Voor investeringen in de ontwikkeling van de gemeente worden actief mogelijkheden gezocht binnen en buiten de begroting. Dit stelt hoge eisen aan de financiële discipline. Wij zien er uiteraard op toe dat de ombuigingen, taakstellingen en bezuinigingsmaatregelen in beginsel volledig worden gerealiseerd.

In het proces van Kadernota 2011 naar deze programmabegroting is gekeken hoe en waar we kunnen bezuinigen. Wij leggen onze keuzes in de vorm van bezuinigingsvoorstellen nu aan u voor. De bezuinigingsvoorstellen zijn in de begroting zichtbaar gemaakt bij de betreffende begrotingsprogramma's. Een visie op de keuzes en een toelichting op de afzonderlijke bezuinigingsvoorstellen zijn opgenomen in het document 'bezuinigingsvoorstellen (meerjaren)begroting 2012-2015'. Dit document vormt een integraal onderdeel van deze meerjarenbegroting. Het financieel resultaat van de bezuinigingsvoorstellen werkt nog niet door in de voorliggende cijfers, maar zullen na uw besluit over de voorstellen in de eerste wijziging op de begroting worden vastgelegd.

## **1.2 Leeswijzer**

De programmabegroting 2012 bestaat evenals voorgaande jaren uit twee delen: de beleidsbegroting en de financiële begroting.

### **Deel 1 Beleidsbegroting**

In onderdeel A Algemeen van de beleidsbegroting treft u als belangrijkste hoofdstukken aan de bestuurlijke overwegingen (hoofdstuk 3) en de beschouwing van de budgettaire positie (hoofdstuk 4).

Onderdeel B Programma omvat de onderdelen 1) Programmaplan (bestaande uit de 12 beleidsprogramma's) 2) Overzicht van algemene dekkingsmiddelen en 3) Volumes nieuw beleid en onvoorzien.

De 12 beleidsprogramma's geven inzicht in onze beleidvoornemens op de diverse terreinen van gemeentelijk beleid voor het begrotingsjaar 2012.

De beleidsbegroting omvat verder 9 paragrafen. De paragrafen vormen een thematische bundeling van onderwerpen die nogal verspreid (en daardoor slecht zichtbaar) door de begroting staan, maar waarvan de politieke en/of financiële betekenis toch groot is. Zoals aangegeven in de kadernota zijn alleen de door de BBV verplichte paragrafen en de paragrafen Atalanta en Wmo nu nog opgenomen. Dit betekent dat ten opzichte van voorgaande jaren de paragrafen Vitaal platteland en Stedenbeleid niet langer afzonderlijk in de begroting zijn opgenomen, deze zijn nu onderdeel van de betreffende beleidsprogramma's.

Onze programmabegroting kent in 2012 de volgende 12 programma's:

1. Inwoners en bestuur
2. Economie en werkgelegenheid
3. Veiligheid
4. Onderwijs en jeugd
5. Bouwen, wonen en milieu
6. Participatie
7. Verkeer en vervoer
8. Sport en cultuur
9. Openbaar gebied
10. Zorg en welzijn
11. Bedrijfsvoering
12. Inkomstenbronnen

Het beleidsterrein Recreatie en toerisme is in de begroting 2012 onderdeel van programma 2, voorheen was dit onderdeel van programma 8.

#### **Van budgetteren naar begroten**

In de begroting 2012 zijn verbeteringen aangebracht in de begrotingssystematiek, de programmabegroting en de productenraming. Dit om het budgetrecht en de sturingsmogelijkheden van de raad, alsmede de sturingsmogelijkheden voor de portefeuillehouders, te verbeteren.

Om efficiënt en effectief te kunnen werken, behoren de activiteiten van een beleidsprogramma op een passende manier bij te dragen aan de programmadoelstellingen. Voor de uitvoering van die activiteiten dient een daarbij horend budget beschikbaar te zijn. De drietrup 'doelstelling – activiteit – budget' en het inzichtelijk maken van de activiteiten en het daarbij horend budget moet stimulansen bieden voor de ontwikkeling van nieuwe ideeën en beleidskeuzes in relatie tot (bewustwording over) de kosten van het beleid. Dit beter zichtbaar maken van de 'drietrup' is in deze begroting vormgegeven in de programma's 2 Economie en werkgelegenheid en 3 Veiligheid.

Ook de overige programma's zijn verder 'doorontwikkeld'. De beleidsvoornemens, doelstellingen en acties zijn op hoofdlijnen beschreven en per programma zijn de meest relevante prestatieindicatoren opgenomen. Ter verbetering van het inzicht worden per programma grafieken gepresenteerd, waarin op hoofdlijnen de kosten van de beleidsonderdelen en de herkomst van de baten van het betreffende programma zijn weergegeven. Meer gedetailleerde informatie over doelstellingen, acties en middelen is opgenomen in de productenraming die de raad ter informatie krijgt aangeboden.

#### **Deel 2 Financiële begroting**

De Financiële begroting bestaat uit een deel waarin alle baten en lasten van zowel het begrotingsjaar als het meerjarig perspectief zichtbaar zijn gemaakt en een deel waarin de financiële situatie en de balanspositie worden toegelicht. In het overzicht van alle baten en lasten is tevens een overzicht van alle incidentele baten en lasten weergegeven. Als de begroting 2012 een aanmerkelijk verschil vertoont ten opzichte van de begroting 2011 wordt in dit hoofdstuk het verschil toegelicht. Verder zijn in het financiële deel van de begroting de verplichte en onverplichte bijlagen opgenomen.

## 2 Kerngegevens

<b>2.1 Fysieke structuur</b>	<b>Werkelijk 01-01-2011</b>	<b>Raming 01-01-2012</b>
<b>A) Oppervlakte (in ha)</b>		
• Land	33.684	33.684
• Binnenwater	945	945
<b>Totaal</b>	<b>34.629</b>	<b>34.629</b>
<b>B) Woonruimten</b>	<b>47.230</b>	<b>47.480</b>
<b>C) Wegen en fietspaden (in km)</b>		
• Binnen de bebouwde kom	759	759
• Buiten de bebouwde kom	480	480
• Fietspaden (vrijliggend)	75	75
<b>Totaal</b>	<b>1.314</b>	<b>1.314</b>
<b>D) D Openbaar groen (in ha)</b>		
• Stedelijk groen	821	821
• Landelijk groen	529	529
• Begraafplaatsen	52	52
• Bermen	135	135
<b>Totaal</b>	<b>1.537</b>	<b>1.537</b>

<b>2.2 Sociale structuur</b>	<b>Werkelijk 01-01-2011</b>	<b>Raming 01-01-2012</b>
<b>A) Bevolking</b>		
• 0 tot en met 19 jaar	24.715	24.440
• 20 tot en met 64 jaar	65.192	65.020
• 65 jaar en ouder	19.346	19.640
<b>Totaal inwoners</b>	<b>109.253</b>	<b>109.100</b>
<b>B) Vreemdelingen (aantal)</b>	<b>2.656</b>	<b>2.656</b>
• In % van de bevolking	2,43	2,43
<b>C) Aantal werkzame personen</b>		
• 12 uur en meer per week (peildatum 1 mei)	<b>40.813</b>	<b>40.813</b>
<b>D) Sociale uitkeringen</b>		
• WWB (WIJ + WWB) <sup>1</sup>	2.981	3.030
• IOAW	147	147
• IOAZ	16	16
• Bbz	16	16
<b>Totaal aantal uitkeringsgerechtigden</b>	<b>3.160</b>	<b>3.209</b>
<b>Sociaal werkgemeenschappen (aantal WSW'ers)<sup>2</sup></b>	<b>1.721</b>	<b>1.720</b>
<b>E) Onderwijs (peildatum 1 oktober)</b>		
• Openbaar (speciaal) basis onderwijs	5.189	5.000
• Bijzonder (speciaal) basis onderwijs	5.484	5.300
<b>Totaal basis onderwijs</b>	<b>10.673</b>	<b>10.300</b>
• Openbaar(voortgezet) speciaal onderwijs (so/vso)	186	190
• Bijzonder speciaal onderwijs (so)	159	160
• Bijzonder (voortgezet) speciaal onderwijs (vso)	297	300
<b>Totaal speciaal onderwijs</b>	<b>642</b>	<b>650</b>
• Openbaar voortgezet onderwijs	3.566	3.600
• Bijzonder voortgezet onderwijs	3.864	3.800
<b>Totaal voortgezet onderwijs</b>	<b>6.726</b>	<b>6.700</b>
• Middelbaar beroepsonderwijs	5.950	6.100
• Hoger beroepsonderwijs	1.900	1.900

<sup>1</sup> Inclusief adreslozen

<sup>2</sup> Aantal geïndiceerde inwoners inclusief de mensen die op de wachtlijst staan en beschikbaar zijn

## 2.3 Portefeuilleverdeling College van Burgemeester en Wethouders

### **Burgemeester C. Bijl**

#### *Portefeuille:*

Algehele beleidscoördinatie, Integraal veiligheidsbeleid, Openbare orde, Politie en Brandweer, Coördinatie externe betrekkingen, Communicatie en Representatie, Bestuurlijke organisatie (SNN, VDG), Wettelijke aan de burgemeester opgedragen taken

### **Wethouder B.R. Arends (PvdA)**

#### *Portefeuille:*

Financiën incl. belastingen, Economische Zaken (industrie, Midden- en Kleinbedrijf, promotie en acquisitie bedrijfsleven), Promotie gemeente algemeen / citymarketing, Werkgelegenheid en Coördinatie Arbeidsmarktbeleid (incl. aanpak jeugdwerkloosheid), Grondbeleid, Sport incl. accommodaties en zwembaden, FC Emmen (stadion BV en voetbal BV), Informatisering en Automatisering (incl. Dimpact)

### **Wethouder H.G. Jumelet (CDA)**

#### *Portefeuille:*

Participatie (WMO / WWB / WSW, EMCO), Zorg en Welzijn (maatschappelijke opvang/vrouwenopvang, verslavingszorg, gehandicaptenbeleid en voorzieningen gehandicapten, maatschappelijk werk, ouderenwerk, sociaal-cultureel werk, opbouwwerk en sociaal raadsliedenwerk), Mondiaal Beleid (vreemdelingenbeleid, ontwikkelingssamenwerking), Kunst en Cultuur (theater, kunstzinnige vorming, CQ, bibliotheek, evenementenbeleid)

### **Wethouder T. Houwing-Haisma (VVD)**

#### *Portefeuille:*

Land- en Tuinbouw (incl. landelijke promotie, landinrichting, EBR), Gebiedsontwikkelingsplannen (plattelandsontwikkeling, herinrichting veenkoloniën), Bos, Landschap en Natuur, Dierenwelzijn, Recreatie en Toerisme, Milieu en Duurzaamheid, Huisvesting bestuur en ambtelijke organisatie, Gemeentelijk Vastgoed, Burgerzaken en Klant Contact Centrum, Inkoop en Aanbesteding

### **Wethouder J. Kuper (CDA)**

#### *Portefeuille:*

Openbare Werken (weg- en waterbouw, riolering, openbare verlichting, onderhoud en beheer gebouwen, reiniging (Area)), Verkeer en Vervoer, Openbaar Groen, Overlegpartners/ Bestuurbeheer, Organisatie en Personeel, Interne dienstverlening, Dierenpark Emmen (DPE)

### **Wethouder M.H. Thalens-Kolker (PVDA)**

#### *Portefeuille:*

Onderwijs (voor- en vroegschoolse educatie), Kennisinnovatie, Jeugd- en Jongerenbeleid, Volksgezondheid, Accommodatiebeleid (incl. brede scholen, welzijn, zorg, Kulturhus, MFA)

### **Wethouder A.J. Sleeking (PVDA)**

#### *Portefeuille:*

Ruimtelijke Ontwikkeling (geo-informatie, stads- en dorpsvernieuwing, kleine kernenbeleid), Volkshuisvesting (incl. wonen, kavelverkoop, woonwagens en woonboten), Monumentenbeleid, Bouwzaken, Integrale Handhaving, Emmen Revisited, Demografische ontwikkeling

### **Gemeentesecretaris A.J. Mewe**

De gemeentesecretaris is de hoogste ambtenaar. Hij wordt benoemd door het college. Naast de hoogste manager van de ambtelijke organisatie is hij tevens eerste adviseur van het college van B&W. Hij woont dan ook de collegevergaderingen bij.



Staan van links naar rechts: wethouder B.R. Arends, wethouder T. Houwing-Haisma, wethouder M.H. Thalens-Kolker, wethouder A.J. Sleeking, Gemeentesecretaris A.J. Mewe  
Zittend van links naar rechts: Burgemeester C. Bijl, wethouder H.G. Jumelet, wethouder J. Kuper

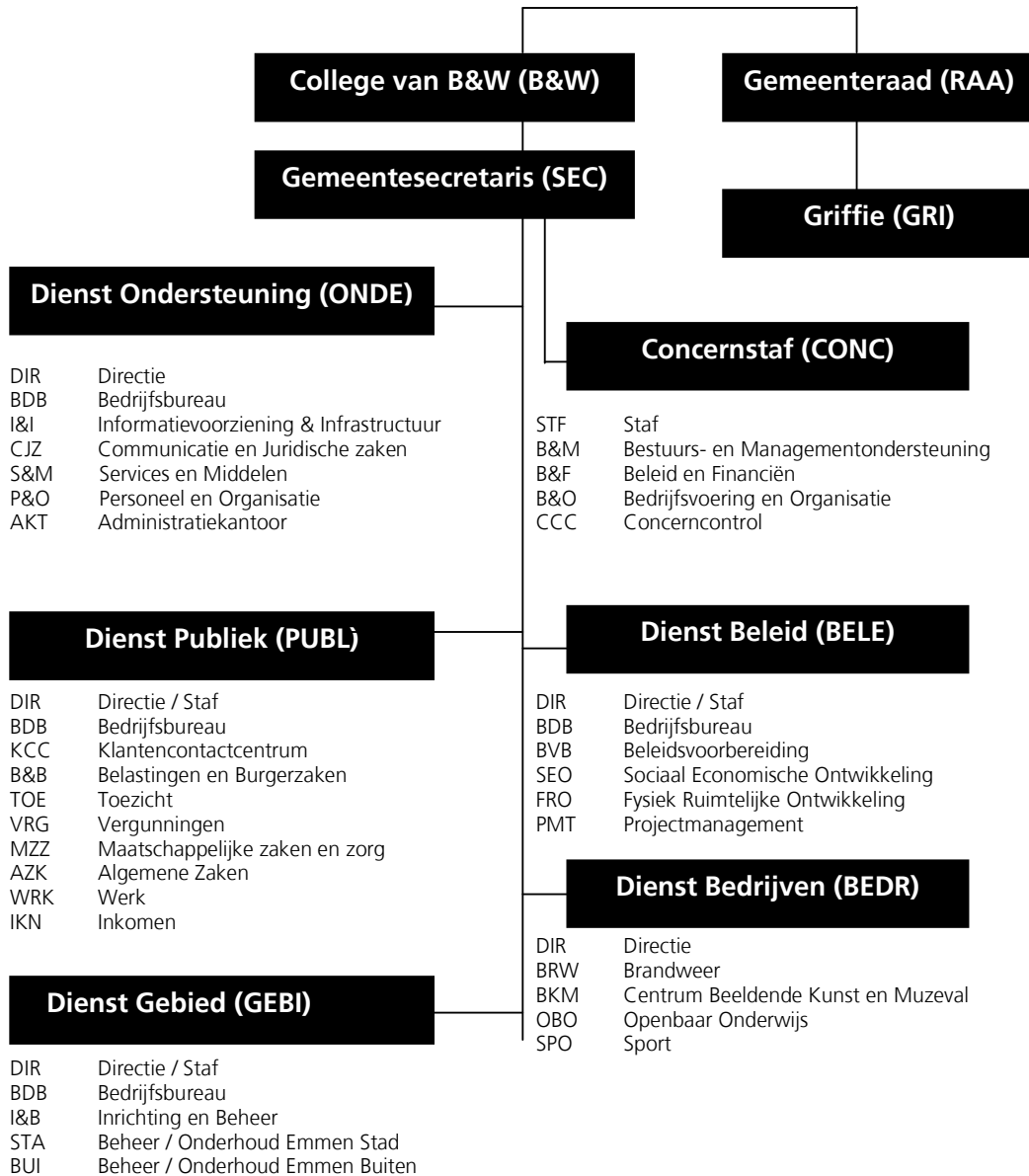
## 2.4 Bestuurlijke structuur

Gemeenteraad (2010-2014)	Leden	wethouders
PvdA	11	3
CDA	9	2
Wakker Emmen	5	
VVD	4	1
D66	2	
DOP	2	
SP	2	
LEF!	1	
GroenLinks	1	
BGE	1	
ChristenUnie	1	
<b>Totaal</b>	<b>39</b>	<b>6</b>

### Griffier

De gemeenteraad benoemt de griffier. Hij is belast met het bijstaan van de voorzitter en de leden van de gemeenteraad. De griffier is in de vergadering van de gemeenteraad aanwezig.

## 2.5 Organigram gemeente Emmen, voor doorontwikkeling organisatie



# Organigram Gemeente Emmen

