



Op deze twee pagina's in De Zuidenvelder kunt u in vogelvlucht lezen wat de belangrijkste onderwerpen zijn uit de begroting van de gemeente Emmen voor 2011. Wat wil de gemeente Emmen in het komende jaar bereiken en wat gaan we daar nu precies voor doen? Naast een beknopte uitleg, kunt u op deze pagina's ook zien hoe de inkomsten en uitgaven verdeeld zijn.

In 2011 hebben we te maken met minder inkomsten door bezuinigingen van het Rijk. Tegelijkertijd hebben we te maken met hogere uitgaven omdat meer mensen een beroep moeten doen op zorg en bijstand. Het gevolg van dit alles is dat we als gemeente in 2011 minder geld te besteden hebben.

Voor ons betekent dit dat we keuzes moeten maken. Waar kunnen we geld besparen en waar willen we absoluut niet op bezuinigen? We blijven investeren in de economie en werkgelegenheid om zoveel mogelijk mensen aan het werk te krijgen en te houden.

Ook blijven we investeren in wegen, het onderwijs en dorps- en wijkontwikkeling.

Mocht u zich verder in de plannen willen verdiepen, dan kunt u de complete begroting 2011 downloaden via onze website: www.emmen.nl. Uiteraard kunt u ook terecht in het gemeentehuis. Daar ligt deze ter inzage.

Ik hoop dat u na het lezen van deze pagina's iets meer inzicht hebt gekregen in wat de gemeente voor u wil betekenen en hoe de gemeentelijke financiën in 2011 eruit zien.

Namens het college van burgemeester en wethouders,

Bouke Arends
Wethouder Financiën



Gemeente Emmen

Themabijlage van de gemeente Emmen - 26 oktober 2010

College presenteert begroting 2011

Gemeente moet bezuinigen, maar blijft investeren in de economie en werkgelegenheid



Programma 1 Inwoners en bestuur

In Emmen Revisited werken bewoners, wooncoöperaties en de gemeente samen om een prettige woon-, werk- en leefomgeving te creëren. Deze aanpak is wegens het succes uitgebreid naar de hele gemeente Emmen. De inwoners van dorpen en wijken worden vertegenwoordigd door Erkende Overleg Partners (EOP's). De EOP's krijgen een eigen budget dat ingezet mag worden voor diverse activiteiten, zoals onderhoudswerkzaamheden, inrichting van de openbare ruimte of sociale activiteiten. De gemeente investeert in citymarketing om de gemeente duidelijk op de kaart te zetten, zowel bij inwoners, bezoekers als bedrijven.

Programma 2 Economie en werkgelegenheid

De gemeente probeert zoveel mogelijk mensen aan het werk te krijgen én te houden, ook in tijden dat het economisch wat minder goed gaat. De gemeente streeft ernaar zoveel mogelijk nieuwe bedrijven binnen de gemeentegrenzen te halen en bestaande bedrijven zo goed mogelijk van dienst te zijn. Bijvoorbeeld door bedrijventerrenen op te knappen. Ook gaat de gemeente samen met de Kamer van Koophandel, het Midden- en Kleinbedrijf en andere organisaties een ondernemershuis oprichten in Stenden Hogeschool. Het college investeert verder in de ontwikkeling van het centrum van Emmen. Met het project Atlantica, wordt de economie en werkgelegenheid in de gemeente Emmen versterkt.

Programma 3 Veiligheid

De gemeente Emmen zet zich in voor een effectieve aanpak van de veiligheid. De gemeente werkt daarvoor samen met de politie, het Openbaar Ministerie en diverse instellingen. Het college kiest voor de zichtbare aanwezigheid van de wijkagent in wijken en dorpen. Daarnaast vindt het college ook de eigen verantwoordelijkheid en het initiatief van burgers belangrijk. Ook wil het college de sociale overlast en fysieke verloederd terug dringen en de leefbaarheid in de wijken verder verbeteren. De gemeente investeert bovendien in het thema 'jeugd en veiligheid'. Op dit punt wordt samen gewerkt met horeca, politie en jongerenwerk om overlast te verminderen.

Programma 4 Onderwijs en jeugd

Ook in 2011 schenkt de gemeente nadrukkelijk aandacht aan jeugd. Het is belangrijk dat jongeren genoeg kennis en informatie hebben om zichzelf te kunnen (blijven) redden. Goed onderwijs is de basis voor een succesvolle toekomst. De gemeente gaat het schoolverzuim terugdringen en probeert te voorkomen dat jongeren zonder diploma van school af gaan. Maar ook volwassenen moeten de kans krijgen om te blijven leren en zichzelf te ontwikkelen, bijvoorbeeld door bijscholing of het volgen van een bepaalde opleiding. Voor volwassenen die moeite hebben met lezen of schrijven, worden speciale cursussen aangeboden. De gemeente geeft extra aandacht aan kinderen die problemen hebben, minder goed kunnen leren of uit een gezin komen met een inkomen tot 110% van het bijstandsniveau. De gemeente gaat een sport- en cultuurpas verstrekken om deze laatste groep kinderen te stimuleren mee te doen aan sportieve en culturele activiteiten. De gemeente vindt het ook belangrijk dat jongeren meedenken over en meedoen aan plannen van de gemeente. Daarom wordt in 2011 de mogelijkheid onderzocht een digitaal jongerenplatform te ontwikkelen, waar jongeren terecht kunnen voor al hun vragen, opmerkingen en ideeën. De gemeente investeert in het Centrum Jeugd en Gezin. Door het opzetten van een expertisecentrum worden jongeren die problemen hebben direct doorverwezen naar de juiste instantie.

Programma 5 Bouwen, wonen en milieu

Het college wil verder bouwen aan de kwaliteit van de woonomgeving. Dit gebeurt onder andere door de aanpak van vervallen panden. In 2011 worden verspreid over de hele gemeente minimaal vijf situaties van verpaupering danwel verloederd aangepakt en opgelost. Ook gaat de gemeente bij wijze van proef zes woningen aankopen. Deze worden opgeknappt of, waar nodig, gesloopt. In 2011 wordt ook een nieuwe woonvisie vastgesteld. Deze woonvisie geeft antwoord op vragen als: van hoeveel inwoners gaan wij uit en wat voor soort woningen zijn waar nodig. Per dorp wordt dit vertaald in aantallen te bouwen en te slopen woningen. Hiernaast wordt er geïnvesteerd in bijzondere woonmilieus gekoppeld aan de vaarverbinding Erica - Ter Apel en wordt er een verbinding gezocht met werkgelegenheid, onderwijs en voorzieningen. Het 'vergroenen' van de economie krijgt extra aandacht. Voorbeelden hiervan zijn het aanleggen van een energiezuinig systeem (AA++) in het zwembad van Klazienaveen. Maar ook, investeren in Educohof. Educohof moet zich kunnen ontpoppen tot het podium voor duurzaamheid. Zowel voor particulieren, het bedrijfsleven als het onderwijs. Volgend jaar gaat de gemeente samen met de provincie verder met een studie naar een locatie voor een windmolenpark. Het college ziet kansen in windenergie. Ook wordt er onderzoek gedaan naar het benutten van restwarmte. Onderzocht wordt of restwarmte van industrie ingezet kan worden voor stadswarmte.

Programma 6 Participatie

De gemeente Emmen blijft zich inspannen om deelname aan de maatschappij te stimuleren. Iedereen is nodig om onze economie

op pijl te houden. Daarbij richt de gemeente zich vooral op de meest kwetsbare groepen. De gemeente zet zich in om zoveel mogelijk mensen uit de Wet Werk en Bijstand te halen door meer acquisitie te doen, het scholingsniveau te verhogen en vraag naar en aanbod van werk beter op elkaar aan te laten sluiten. Jongeren horen, naar de mening van het college niet werkloos te zijn of te worden. Met het Actieplan Jeugdwerkloosheid wil de gemeente jeugdwerkloosheid bestrijden met bijvoorbeeld banen, leerwerkplaatsen en stages. Ook investeert de gemeente in inburgeringstrajecten en taal- onderwijs specifiek voor niet-westerse allochtonen. Ten slotte wordt de kwaliteit van schuldhulp verder verbeterd. Dit wordt gedaan door meer vraaggericht en resultaatgericht te gaan werken en meer aandacht te hebben voor nazorg en preventie. De gemeente Emmen investeert in de gezamenlijke dienstverlening van sociale zaken tussen de gemeenten Borger-Oldoorn, Coevorden en Emmen. De uitvoering op het gebied van werk en inkomen vindt plaats vanuit het Werkplein Zuidoost-Drenthe.

Programma 7 Verkeer en vervoer

Elk dorp, elke wijk en het centrum van Emmen moeten goed bereikbaar zijn. De komende periode wordt hier hard aan gewerkt. Met het OV bureau Groningen en Drenthe gaat de gemeente het openbaar vervoer verbeteren. Ook gaat de gemeente in gesprek met de provincie Drenthe. Samen met de provincie wordt de haalbaarheid van een tramverbinding tussen Emmen en Groningen onderzocht.

Programma 8 Sport, Recreatie en cultuur

Emmen neemt deel aan het Nationaal Actieplan Sport en Beweging. In dit plan staan sport en gezondheid voor alle inwoners centraal, voor zowel jong als oud. Om kinderen in de gemeente te stimuleren om meer te gaan bewegen en ook deel te laten nemen aan culturele activiteiten, gaat de gemeente een sport- en cultuurpas verstrekken. De gemeente investeert in projecten die de toeristische sector helpen ontwikkelen. Zoals het Atalantaproject en de vaarverbinding Erica - Ter Apel. De gemeente blijft ook investeren in cultuur. De functie die het Centrum voor Beeldende Kunst (CBK) hierbij heeft, vinden wij erg belangrijk.

Programma 9 Openbaar gebied

Er wordt hard gewerkt aan inrichting, beheer en onderhoud van het openbaar gebied. Veel projecten gaan de komende periode in uitvoering. Voorbeelden zijn het nieuwe Gemeentelijke Rioleringsplan en de aanpak van diverse wegen. Maar natuurlijk wordt ook vanuit het Atalantaproject - project geïnvesteerd in het openbaar gebied. Tussen 2010-2014 verhuist de dierenkliniek naar Centrum-West, wordt een nieuw theater gebouwd, wordt de Hondsrugwegtunnel aangelegd en ontstaat er een Ontmoetingsplein. Allemaal met het doel om op alle plekken te zorgen voor een prettige woon- en leefomgeving. De Erkende Overlegpartners en inwoners spelen hierin een grote rol. Volgend jaar wordt Klazienaveen toegevoegd aan het werkgebied van Emmen Revisited. Samen met Emco en Buurtsupport

worden de mogelijkheden onderzocht om te komen tot een 'groen-grijsbedrijf'. Emco en Buurtsupport kunnen mogelijk een rol spelen in het beheer en onderhoud van het openbaar gebied.

Programma 10 Zorg en welzijn

De gemeente wil een helpende hand bieden aan iedereen die steun van de gemeente nodig heeft. Dat kan zijn op terreinen als onderwijs, werkgelegenheid, inkomen, gezondheid, huisvesting en participatie in de samenleving. Een voorbeeld hiervan is de begeleiding die de gemeente biedt in het kader van de Wet Maatschappelijke Ondersteuning (WMO). Dat loopt uiteten van hulp in de huishouding tot en met de opvang van dak- en thuislozen. Uit onderzoek blijkt dat Emmenaren positief zijn over de dienstverlening van het WMO-loket. Bij dit loket kunnen Emmenaren steun vragen van de gemeente. In 2011 krijgt iedereen via het WMO-loket binnen acht weken antwoord op een vraag. De gemeente Emmen gaat in de eerste plaats uit van de kracht van mensen zelf en de kracht uit hun directe omgeving. Activiteiten vanuit zorginstellingen zijn erop gericht dat mensen zo snel mogelijk en zo lang mogelijk op eigen kracht kunnen functioneren. De gemeente Emmen zorgt ervoor dat er in elk dorp en in elke wijk een voorziening is waar bewoners elkaar kunnen ontmoeten, waar kinderen leren en waar voldoende activiteiten te doen zijn. Voorzieningen als Brede School, Kulturhus en multifunctionele accommodaties spelen hierbij een grote rol.

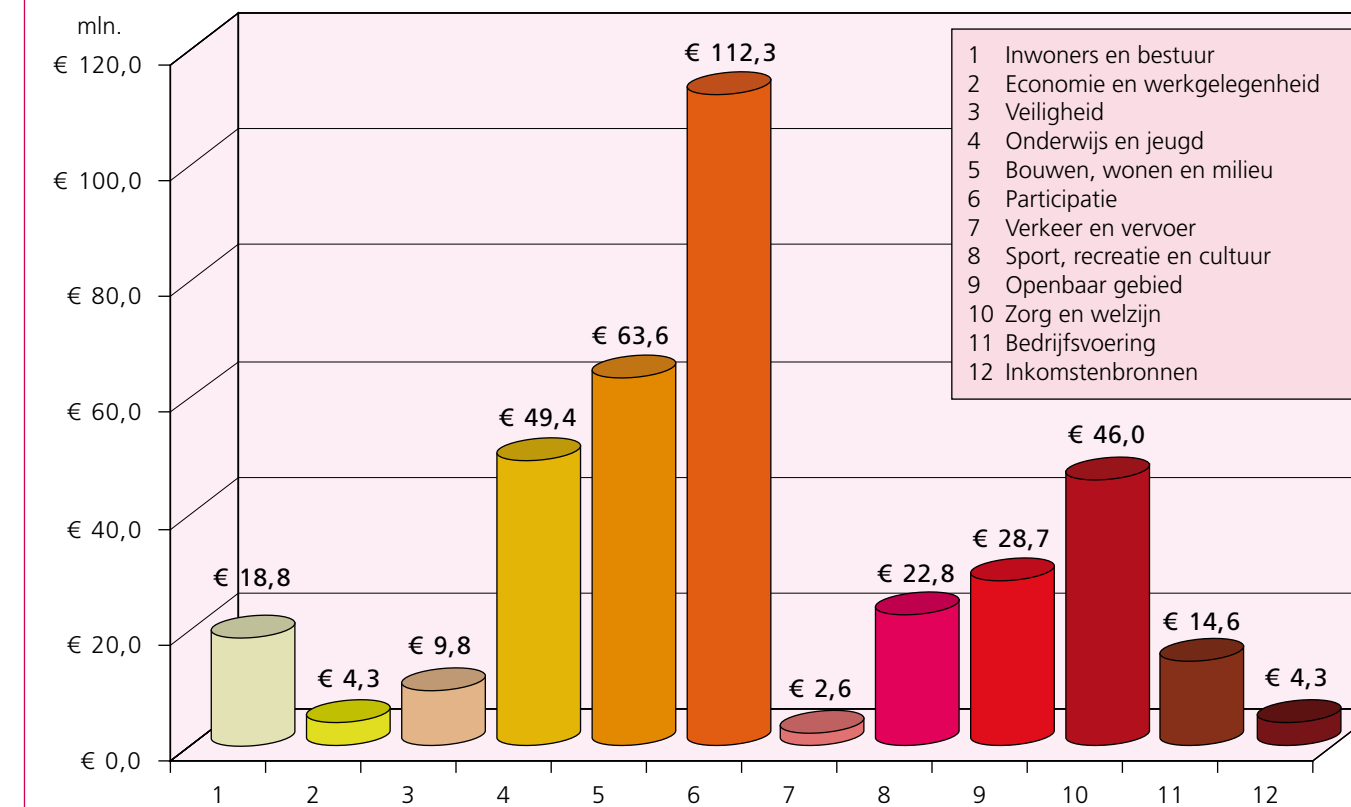
Programma 11 Bedrijfsvoering

De komende jaren moet de gemeente structureel 15 miljoen bezuinigen. Als gemeentelijke organisatie wordt extra gekeken hoe we efficiënter om kunnen gaan met gemeenschapsgeld. Zeker nu het economisch een stuk minder gaat, is het van belang de hand op de knip te houden. De gemeente Emmen zet de samenwerking met buurgemeenten Borger-Oldoorn en Coevorden voort. Door de samenwerking besparen we geld en wordt de kwaliteit van onze dienstverlening vergroot. Er wordt onderzocht hoe we deze samenwerking kunnen uitbreiden. De gemeente Emmen onderzoekt ook de mogelijkheden om bepaalde regels en procedures voor inwoners en het bedrijfsleven te vereenvoudigen.

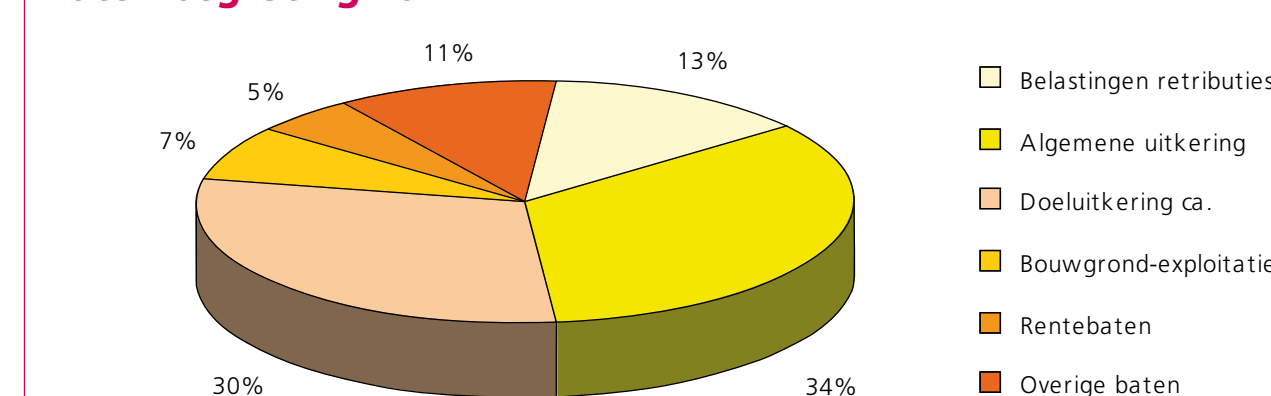
Programma 12 Inkomstenbronnen

Omdat het rijk moet bezuinigen, ontvangt de gemeente in 2011 minder geld uit het gemeentefonds. In de begroting is rekening gehouden met een korting olopend tot 6 miljoen euro. De gemeente probeert de kosten voor inwoners zo laag mogelijk te houden. Om de inkomsten en uitgaven in balans te houden, zullen de tarieven voor OZB in 2011 licht toenemen. Er wordt rekening gehouden met een inflatie van 2%. Omdat de gemeente vanwege landelijke regelgeving flink moet investeren in de verbetering en vervanging van het riool, gaan inwoners meer rioolretributie betalen. Verder zullen huishoudens in de gemeente, als gevolg van tariefaanpassingen bij AREA, iets meer afvalstoffenheffing gaan betalen in 2011.

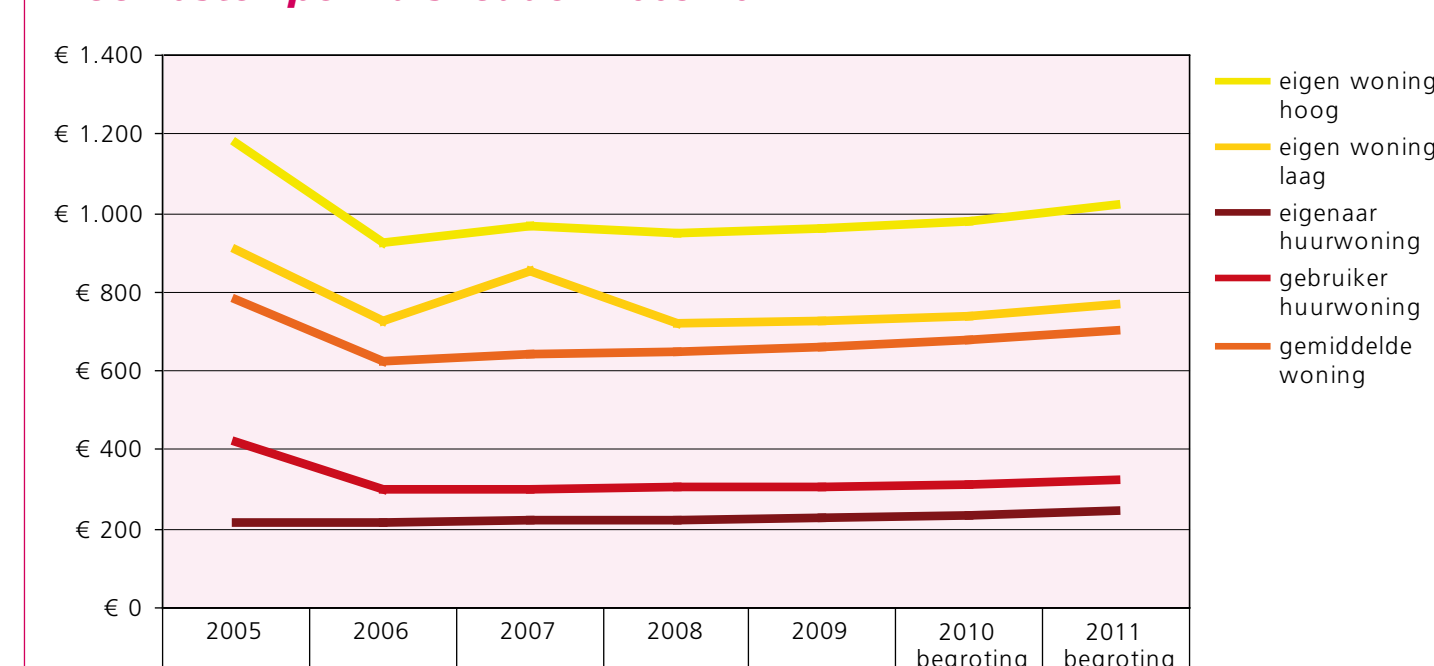
Waar geven we het allemaal aan uit?



Baten begroting 2011



Woonlasten per huishouden 2005-2011



Eigen woning hoog betreft de woonlasten van het duurdere woningssegment. De eigen woning laag betreft de woonlasten van woningen in het lagere woningssegment.

