

---

Titel	<b>Beleidsregel evenementenbeheer gemeente Emmen</b>
Vaststelling	
Datum bekendmaking	
Inwerkingtreding	
Laatstelijk gewijzigd	

---

**Beleidsregel evenementenbeheer gemeente Emmen**  
*van beleid naar uitvoering*

## **Inhoudsopgave**

Inhoudsopgave .....	2
Samenvatting.....	3
Voorwoord.....	6
1 Inleiding.....	7
2 Verantwoordelijkheden & bevoegdheden .....	8
2.1 De organisator.....	8
2.2 De locatieverstreker.....	8
2.3 Lokaal bestuur.....	8
2.4 Operationele diensten.....	8
3 Wettelijk kader, de Algemene plaatselijke verordening (APV) .....	9
3.1 Definitie evenement .....	9
3.2 Vergunning en melding.....	11
3.3 Weigeringsgronden .....	12
4. Categorieën en risicoclassificatie .....	15
4.1 Categorieën .....	15
4.2 Risicoclassificatie .....	16
4.3 Voorinschrijving voor grote evenementen (categorie C).....	17
4.4 Adviesorgaan.....	17
5 Geluidhinder .....	21
6 Voorschriften.....	24
6.1 A evenementen .....	24
6.2 B en C evenementen .....	24
6.3 Openbare orde en veiligheid .....	25
6.4 Verkeer.....	27
6.5 Gezondheid en hygiëne.....	27
6.6 Communicatie & Meldpunt klachten inzake evenementen .....	27
6.7 Spreiding en maximaal aantal evenementen. ....	28
6.8 Stichting Evenementen Emmen centrum.....	30
6.9 Begin - en eindtijden .....	30
6.10 Onvoorziene situaties & Hardheidsclausule .....	30
6.11 Evaluatie .....	31
7 Aanverwante beleidsvelden.....	32
7.1 Toezicht.....	32
7.2 Sturen met subsidie.....	33
7.3 Terrassen en uitstallingen.....	33
7.4 Financiering .....	33
Bijlage 1 Risicoclassificatie .....	35
Bijlage 2 Voorschriften voor meldingsplichtige evenementen(A).....	38
Bijlage 3 Toegepaste richtlijnen.....	40
Bijlage 4 .....	41

## **Samenvatting**

Deze notitie bevat beleidsregels voor evenementen in de gemeente Emmen.

Evenementen dragen bij aan de aantrekkingskracht en naamsbekendheid van Emmen. Belangrijk hierbij is een positieve uitstraling. Negatieve neveneffecten dienen dan ook zo veel mogelijk te worden beperkt. Het formuleren van evenementenbeleid gericht op de ontwikkeling van evenementen is niet voldoende om invulling te geven aan de ambitie 'Emmen evenementenstad'. Een op dit evenementenbeleid aansluitend adequaat en integraal evenementenbeheer is een must om evenementen inderdaad de economische en promotionele waarde te laten hebben, zoals beoogd in de Strategienota Emmen 2020 en de Kadernota GSB. In deze beleidsregel worden nadere regels vastgesteld met betrekking tot het toetsen van aanvragen voor evenementenvergunningen.

Bij de planvorming en uitvoering van een evenement kunnen veel partijen betrokken zijn die elk hun eigen verantwoordelijkheden hebben. De volgende kernpartijen worden onderscheiden: de organisator, de locatieverstrekker, het lokaal bestuur en de operationele diensten.

De begripsomschrijving voor een evenement wordt in de APV afgekaderd tot "elke voor publiek toegankelijke verrichting van vermaak". Evenement-achtige activiteiten waarvoor andere regelgeving geldt, worden in de begripsomschrijving uitgezonderd. Het onbeperkt toestaan van evenementen in gebouwen die daarvoor niet zijn bedoeld, kan in verband met de noodzakelijke beoordeling een groot tijdsbeslag van de betrokken medewerkers vergen. Om deze redenen wordt hierbij uitgegaan van het principe 'Niet toestaan, tenzij...'. Dit betekent dat het houden van een evenement in een gebouw dat hiervoor niet is bestemd niet wordt toegestaan, tenzij uit de aanvraag en het draaiboek blijkt dat aan alle voorschriften met betrekking tot het houden een evenement is voldaan.

De behandeltermijn voor vergunningplichtige evenementen is uitgebreid tot 12 weken. Voor grote evenementen geldt tevens een voorinschrijving. Organisatoren moeten hun voornemen voor 1 november voorafgaand aan het jaar van organisatie melden. Hierdoor kan ruim van te voren worden beoordeeld of er voldoende spreiding is tussen de verschillende evenementen in de provincie, ook in verband met de noodzakelijke beschikbaarheid van de hulpdiensten. Deze voorinschrijving betekent niet dat een spontane aanvraag voor een groot evenement niet meer halverwege het jaar kan worden gedaan, maar het doorgaan hiervan is mede afhankelijk van de al op de evenementenkalender geplaatste evenementen en de gewenste/noodzakelijke inzet van de hulpdiensten in de regio.

De toetsingscriteria uit de APV "in het belang van het waarborgen van de openbare orde, de openbare veiligheid, de volksgezondheid en de bescherming van het milieu", worden uitgebreid met o.a. de mogelijkheid tot weigeren in verband met aard/karakter van de beoogde locatie en mogelijke cumulatie van evenementen. Binnen deze criteria wordt een kader geboden voor het afwegen van de belangen ten aanzien van het al dan niet verlenen van een evenementen vergunning.

Evenementen worden in drie categorieën geclassificeerd, de meldingsplichtige in A, middelgrote in B en de grote in C. De indeling in categorieën is gebaseerd op de Handreiking 'Advisering en inzet hulpverleningsdiensten bij risicovolle evenementen in Drenthe', die ontwikkeld is door de Hulpverleningsdienst Drenthe (HVD).

Aanvragen voor een evenementenvergunning van de categorie B en C, welke een nadere inschatting vergen op het gebied van openbare orde en veiligheid, worden beoordeeld door een adviesorgaan. Hiertoe vindt maandelijks overleg plaats in het zogenaamde 'Breed overleg evenementen', dat wordt gecoördineerd door de afdeling Vergunningen. Aan dit overleg nemen vertegenwoordigers van de afdelingen Vergunningen, Toezicht, CJZ, en Inrichting en Beheer deel. Daarnaast nemen vertegenwoordigers van de politie, de brandweer en de UMCG ambulancezorg zitting in dit overleg.

Bij het bepalen van de hoogst toelaatbare geluidniveaus wordt onderscheid gemaakt in 3 geluidscategorieën, welke **niet** moeten worden verward met de risicoclassificatie voor grote, middelgrote en kleine evenementen. Voor *gemiddelde lawaaimakers* geldt een geluidsniveau van ten hoogste 60 dB(A) ter plaatse van gevels van geluidgevoelige bestemmingen van derden (categorie I). Voorbeelden zijn een braderie of buurtfeest.

Voor *middelgrote lawaaimakers*, zoals een plaatselijk muziekbandje of entertainer met muziekinstallatie, geldt een geluidsniveau van ten hoogste 70 dB(A) ter plaatse van gevels van geluidgevoelige bestemmingen van derden. Ook circussen en kermessen vallen hieronder. Voor deze evenementen geldt geen beperking in aantal. Voor *grote lawaaimakers*, zoals een popfestival of houseparty, geldt een geluidsniveau van ten hoogste 90 dB(A) ter plaatse van gevels van geluidgevoelige bestemmingen van derden (categorie III). De hiervoor genoemde geluidniveaus gelden tot maximaal 23.00 uur wanneer de volgende dag een werkdag is en tot maximaal 24.00 uur wanneer de volgende dag een zaterdag/zondag of een feestdag betreft. Tevens geldt hier wel een beperking in aantal (Emmen-Centrum 8, Klazienaveen 6 en overige kernen 4 keer max geluidsniveau 90 dB(A)).

Door een gefaseerde afsluiting van een evenement wordt een geleidelijk vertrek van bezoekers gestimuleerd. Dit houdt in dat de hierbovenvermelde tijden gelden als eindtijden voor de **muziek**. Tot uiterlijk een half uur na het beëindigen van de muziek mogen er consumpties worden verstrekt, terwijl het evenement zelf uiterlijk een uur na het beëindigen van de muziek zijn afgelopen. Voor sommige jaarlijks terugkerende evenementen, geldt van oudsher een later tijdstip voor afsluiting van het evenement.

Er wordt onderscheid gemaakt tussen standaardvoorwaarden voor een meldingsplichtig evenement (categorie A) en de specifiekere voorwaarden voor vergunningplichtige evenementen (B en C). Voor de vergunningplichtige evenementen is het opstellen van standaardvoorwaarden vrijwel onmogelijk, omdat ieder evenement uniek is. Bij evenementen met een hoog risico (C evenement) formuleert de gemeente aanvullende eisen aan de organisatie. Deze hebben met name betrekking op het aanleveren van gegevens betreffende veiligheid, verkeer, milieu, gezondheid en hygiëne en calamiteiten in een draaiboek, waarmee de organisator aangeeft hoe de veiligheid wordt gewaarborgd en de overlast als gevolg van het evenement wordt beperkt. Het adviesorgaan toetst aan de hand van het draaiboek welke extra voorschriften moeten worden gesteld aan een evenement.

De plaatselijke horeca in Emmen Centrum is verenigd in de Stichting Evenementen Emmen-Centrum. Deze verzorgt tijdens de jaarlijkse evenementen 'C'est la Vie' en 'De Gouden Pijl' in samenwerking met de stichtingen C'est la Vie en De Nieuwe Pijl de invulling van de muziekpodia en de catering in het centrum. Om cumulatie van evenementen op deze locatie te voorkomen worden tijdens deze evenementen in de binnenstad van Emmen geen andere evenementenvergunningen verleend voor evenementen in de categorie B en C. Van cumulatie is sprake wanneer bij gelijktijdigheid van evenementen op dezelfde datum/locatie de woon- en leefsituatie in de omgeving hierdoor op ontoelaatbare wijze nadelig wordt beïnvloed of de openbare orde als gevolg van organisatorische problemen niet kan worden gewaarborgd.

Bij evenementen die van groot belang zijn voor de regio, eenmalig zijn en een zeer bijzonder karakter hebben, blijft het mogelijk om middels een hardheidsclausule een uitzondering te maken op hetgeen is vastgesteld in deze beleidsregel. De burgemeester kan dan in afwijking van onderdelen van deze beleidsregel een evenementenvergunning verlenen.

Deze beleidsregel wordt na een termijn van twee jaar na het in werking treden hiervan geëvalueerd. Na een jaar vindt een tussentijdse evaluatie plaats naar aanleiding van de instelling van het meldpunt klachten inzake Evenementen en de hier ingediende klachten.

## **Voorwoord**

Deze notitie bevat beleidsregels voor evenementen in de gemeente Emmen.

De bevoegdheid om een evenementenvergunning te verlenen ligt op grond van de Gemeentewet bij de burgemeester. De beleidsregel 'Evenementenbeheer gemeente Emmen' is een door de burgemeester vastgestelde beleidsregel met betrekking tot de toepassing van artikel 2:18 van de algemene plaatselijke verordening gemeente Emmen (APV). Op basis van de APV wordt bepaald of een evenement op een bepaalde plaats kan worden gehouden, met inachtneming van de algemene belangen inzake openbare orde, de openbare veiligheid, de volksgezondheid en de bescherming van het milieu..

In deze beleidsregel worden nadere regels vastgesteld met betrekking tot het toetsen van aanvragen voor evenementenvergunningen.

## **I Inleiding**

In de Strategienota Emmen 2020 en de Kadernota Grote Steden Beleid (GSB) heeft de gemeente het streven verwoord om te komen tot een structuurversterking van de economie in Emmen door het ontwikkelen van een aantal kansrijke sectoren. Eén van deze kansrijke sectoren is de sector toerisme en recreatie. Het ontwikkelen van activiteiten in het kader van 'Emmen Evenementenstad' is één van de (GSB-)maatregelen waardoor de versterking van het 'toeristisch/recreatieve product Emmen' vorm moet krijgen. Hierbij ligt de nadruk op het actief stimuleren van beeldbepalende en aandachttrekkende binnen- en buitenevenementen op zowel het gebied van kunst, cultuur, sport als recreatie/toerisme<sup>1</sup>.

Evenementen dienen bij te dragen aan de aantrekkingskracht en naamsbekendheid van Emmen. Belangrijk hierbij is een positieve uitstraling. Negatieve neveneffecten dienen dan ook zo veel mogelijk te worden beperkt. Het formuleren van een evenementenbeleid gericht op de ontwikkeling van evenementen is niet voldoende om invulling te geven aan de ambitie 'Emmen evenementenstad'. Een op dit evenementenbeleid aansluitend adequaat en integraal evenementenbeheer is een must om evenementen inderdaad de economische en promotionele waarde te laten hebben, die beoogd wordt in de Strategienota Emmen 2020 en de Kadernota GSB.

De gemeente Emmen profileert zich als evenementengemeente door middel van het faciliteren van organisaties, groot of klein. Door ruimte te bieden aan organisaties om unieke, toonaangevende en wederkerende evenementen te creëren die een grote doelgroep aanspreekt, wordt gestreefd naar optimale gastvrijheid en structurele werkgelegenheid. Bezoekers bij elkaar brengen om ze ter plekke de marketingboodschap te laten voelen, ervaren en beleven. Het is een noodzaak om authenticiteit te genereren en de bezoekersperceptie van authenticiteit goed te managen. Hierbij ligt de nadruk op het - door middel van subsidiebeleid - actief stimuleren van beeldbepalende en aandachttrekkende binnen- en buitenevenementen op zowel het gebied van kunst, cultuur, sport als recreatie/toerisme, die Emmen 'op de kaart zetten'. Daarnaast moeten er duidelijke spelregels gelden voor een goede organisatie en uitvoering van evenementen, welke in dit beleidskader worden beschreven.

Onderdeel van een integraal evenementenbeleid en -beheer is bijvoorbeeld het geluidsaspect. Vanuit de gekozen economische invalshoek wordt gestreefd naar grootschalige, publiekstreckende evenementen. Dit is alleen daadwerkelijk mogelijk met een hierop aangepast geluidsbeleid, dat een goede afweging dient te vinden tussen de economische- en leefbaarheidsaspecten rondom evenementen. Dit laatste geldt overigens niet alleen voor het geluidsbeleid. Ook aspecten als milieuzorg en veiligheid bewegen zich op dit raakvlak. Daarnaast draagt het formuleren van duidelijke kaders ten aanzien van het aantal evenementen per jaar en de begin- en eindtijden van evenementen bij aan een goed evenwicht tussen de economie en leefbaarheid. In dit beheersplan zijn op basis van de vier weigeringsgronden uit artikel 1:6 van de gemeentelijke Algemene plaatselijke verordening (APV) randvoorwaarden geformuleerd op het gebied van geluidsnormen, spreiding van evenementen, begin- en eindtijden, milieuzorg, veiligheid etc.

---

<sup>1</sup> Visiedocument evenementenbeleid gemeente Emmen

## **2 Verantwoordelijkheden & bevoegdheden**

Bij de planvorming en uitvoering van een evenement kunnen veel partijen betrokken zijn die elk hun eigen verantwoordelijkheden hebben. In dit hoofdstuk worden de volgende kernpartijen onderscheiden: de organisator, de locatieverstrekker, het lokaal bestuur en de operationele diensten.

### **2.1 De organisator**

De organisator van een evenement vraagt een vergunning aan voor het mogen organiseren van een evenement en is daarbij verplicht om alle informatie te verschaffen die voor de beoordeling van de aanvraag noodzakelijk is. Afhankelijk van de aard en omvang van het evenement moet deze informatie zijn uitgewerkt in draaiboeken. Voorbeelden van de draaiboeken zijn, het verkeersplan, het communicatieplan, het brandbeveiligingsplan, milieuplan enzovoort. De organisator draagt zorg voor een goed en ordelijk verloop van het evenement en is aansprakelijk voor eventuele schadeclaims. De gemeente Emmen wordt gevrijwaard van aansprakelijkheidstelling voor door derden geleden schade. De organisator is zelf verantwoordelijk voor het afsluiten van een risicoverzekering ter dekking van eventuele risico's die uit het organiseren van een evenement kunnen voortvloeien.

### **2.2 De locatieverstrekker**

In veel gevallen is de organisator niet de eigenaar van de evenementenlocatie maar huurt of gebruikt deze de betreffende locatie. Met de locatieverstrekker moeten afspraken worden gemaakt over de vraag wie zorgt voor het schoonhouden en achteraf schoonmaken van het terrein en herstelwerkzaamheden in geval van schade (bijvoorbeeld het opnieuw inzaaien van gras). De gemeente Emmen kan als onderdeel van de procedure voor het verlenen van de vergunning een schriftelijke verklaring verlangen van de grondeigenaar waarin deze toestemming verleent voor het houden van het evenement. In veel gevallen is de gemeente zelf eigenaar. Het is (nog) niet gebruikelijk om een vergoeding voor het in gebruik nemen van openbaar gebied in de vorm van huur of een borg, te vragen. Indien hiervoor wordt gekozen, dient hiervoor tevens een proces te worden ontwikkeld.

### **2.3 Lokaal bestuur**

Het verlenen van een evenementenvergunning is een bevoegdheid van de burgemeester. Dit volgt rechtstreeks uit de Gemeentewet, waarin de burgemeester wordt belast met zowel het toezicht op de openbare samenkomsten en gemakkelikheden als op de voor het publiek openstaande gebouwen en de daarbij horende erven. De burgemeester kan bij verstoring van de openbare orde of ernstige vrees voor het ontstaan daarvan, de bevelen geven die noodzakelijk zijn voor de handhaving van de openbare orde.

### **2.4 Operationele diensten**

De hulpverleningsdiensten, zoals de Brandweer, de Politie en de Ambulancezorg zijn vertegenwoordigd in het "Breed overleg evenementen", waarin zij op grond van hun deskundigheid adviseren over concrete aanvragen voor evenementen. In onderdeel 4.4. wordt nader ingegaan op de rol van dit adviesorgaan.

### **3 Wettelijk kader, de Algemene plaatselijke verordening (APV)**

In dit hoofdstuk wordt ingegaan op de APV. De gemeenteraad is op grond van de Gemeentewet en de Algemene wet bestuursrecht bevoegd om een APV op te stellen. Een APV is een regeling die geldt voor iedereen binnen de gemeentegrenzen en is een verordening die toeziet op openbare orde en overlast. In de APV zijn ook enkele artikelen met betrekking tot evenementen opgenomen. In deze artikelen wordt aangegeven wanneer voor een evenement al dan niet een vergunning moet worden aangevraagd en welke weigeringsgronden kunnen worden toegepast.

#### **3.1 Definitie evenement**

In artikel 1:1 onder CC van de APV gemeente Emmen wordt de begripsomschrijving voor een evenement afgekaderd. Evenement-achtige activiteiten waarvoor andere regelgeving geldt, worden in de begripsomschrijving uitgezonderd. Volgens dit artikel moet worden verstaan onder een evenement:

*Artikel 1:1 CC Evenement:*

1. onder evenement wordt verstaan elke voor publiek toegankelijke verrichting van vermaak met uitzondering van:
  - a) uitvoeringen, tentoonstellingen, bioscoopvoorstellingen, wedstrijden, vertoningen e.d. op plaatsen die kennelijk blijvend voor dit soort gebeurtenissen zijn ingericht;
  - b) markten als bedoeld in artikel 160, eerste lid, onder h, van de Gemeentewet;
  - c) kansspelen als bedoeld in de Wet op de kansspelen;
  - d) het in een inrichting in de zin van de Drank en Horecawet gelegenheid geven tot dansen;
  - e) betogingen, samenkomsten en vergaderingen als bedoeld in de Wet openbare manifestaties;
2. onder evenement wordt mede verstaan:
  - a) een herdenkingsplechtigheid;
  - b) een braderie;
  - c) een optocht, niet zijnde een betoging als bedoeld in artikel 2:4, op de weg;
  - d) een feest, muziekvoorstelling of wedstrijd op of aan de weg.

#### *Opmerking lid 1a*

Evenementen op plaatsen die 'kennelijk blijvend voor dit soort gebeurtenissen zijn ingericht', behoeven geen evenementenvergunning. Hierbij is dus relevant welke bestemming op de bewuste locatie ligt. Wanneer het beoogde gebruik niet binnen het vigerende bestemmingsplan valt, dan is er wel een evenementen vergunning vereist. Een mogelijke discussie met betrekking tot het wel of niet binnen de bestemming passen van een evenement kan worden afgevangen op grond van artikel 2:18 lid 3 APV. Dit artikel maakt het mogelijk dat de burgemeester ondanks het ontbreken van de vergunningplicht, toch nadere voorschriften kan stellen of tot een verbod kan besluiten.

### *Opmerking lid 2b*

Braderieën zijn niet nader aangeduid in de begripsomschrijving ingevolge de APV. Het maken van onderscheid tussen een braderie en een jaarmarkt is niet zo eenvoudig. Een braderie is een folkloer-achtige festiviteit, waarbij de nadruk meer ligt op het stimuleren/promoten van gebiedseigen zaken, dan op het sec verkopen van waren. Uit jurisprudentie blijkt dat een jaarmarkt géén evenement is. De Afdeling schaaft een braderie ingevolge artikel 1:1 lid 2 van de APV wel onder het evenementenbegrip, maar markten en jaarmarkten niet<sup>2</sup>. Deze zijn reeds benoemd in artikel 160 Gemeentewet en vallen onder de werking van de Marktverordening. De wekelijkse warenmarkten in Emmen en enkele buitendorpen vallen dus onder het marktbegrip. De zomermarkten, zoals bijvoorbeeld de Vlindermarkt in Emmen, de Turfjesmarkt in Klazienaveen, de Meimarkt in Roswinkel, vallen onder het begrip braderie, omdat hier naast het sec. verkopen van waren er ook nevenactiviteiten ter vermaak worden georganiseerd

### *Oneigenlijk gebruik van gebouwen*

Het komt steeds vaker voor dat organisaties een evenement willen organiseren in gebouwen, wele oorspronkelijk niet voor dit doel zijn bestemd. Enerzijds levert dit een vorm van oneerlijke concurrentie op, anderzijds kan er tevens sprake zijn van strijdigheid met het vigerende bestemmingsplan. Zoals hiervoor reeds vermeld, vormt strijdigheid met het bestemmingsplan echter geen weigeringsgrond voor een evenementenvergunning. Dit kan alleen op basis van de algemene weigeringsgronden genoemd in artikel 1:6 van de APV. Als er dus geen gevaar voor de openbare orde en veiligheid, volksgezondheid en de bescherming van het milieu aanwezig is, kan een evenement in een gebouw dat daarvoor niet is bestemd gewoon plaatsvinden. Het is de taak van de burgemeester om te beoordelen of er sprake is van zodanig(e) risico(s), dat weigering van een evenement noodzakelijk is.

Daarnaast moet het bevoegd gezag in het kader van het algemeen belang dat met handhaving is gediend, in geval van overtreding van een wettelijk voorschrift in de regel gebruik maken van haar bevoegdheid. Het college, als bevoegd gezag voor handhaving van het bestemmingsplan, zal adequaat moeten reageren op een verzoek tot handhaving hiervan. Uit jurisprudentie<sup>3</sup> blijkt dat, indien een met het vigerende bestemmingsplan strijdig gebruik kortdurend en incidenteel is, de bestemmingsplan voorschriften zich daartegen niet verzetten. Beide criteria gelden naast elkaar en het kortdurende karakter is volgens de uitleg van de Raad van State zeer beperkt, tot enkele dagen c.q. uren. Voor langer durende evenementen biedt artikel 3.23 van de Wet ruimtelijke ordening (Wro) een grondslag. Op grond van artikel 3.23 eerste lid van de Wro jo artikel 4.1.1. Bro kan een ontheffing worden verleend voor het gebruik van gronden of bouwwerken ten behoeve van evenementen met een maximum van drie per jaar en een duur van ten hoogste vijftien dagen per evenement, het opbouwen en afbreken van voorzieningen ten behoeve van het evenement hieronder begrepen. Wanneer een evenement regelmatig op dezelfde locatie wordt gehouden, dan moet het gebruik in overeenstemming zijn met de planvoorschriften van het vigerende bestemmingsplan.

Het onbeperkt toestaan van evenementen in gebouwen die daarvoor niet zijn bedoeld, kan in verband met de noodzakelijke beoordeling tevens een groot tijdsbeslag van de betrokken medewerkers vergen. Om deze redenen wordt uitgegaan van het principe 'Niet toestaan, tenzij...': dit betekent dat het houden van een evenement in een gebouw dat hiervoor niet is bestemd niet wordt toegestaan, tenzij uit de aanvraag en het draaiboek blijkt dat aan alle voorschriften met betrekking tot het houden een evenement is voldaan.

---

<sup>2</sup> zie uitspraak VZ, ABRS 27-5-1992, JG 93.0002

<sup>3</sup> Zie bijvoorbeeld de uitspraken LJN BJ5292, AT3708, BG9758

Van de betrokken organisatie wordt verwacht dat zij een gedegen inschatting maakt van de risico's, welke duidelijk moet blijken uit het draaiboek dat bij de aanvraag wordt ingeleverd. De organisatie dient zich hierbij volledig bewust te zijn van haar verantwoordelijkheid.

De locatie wordt voorafgaand aan de vergunningverlening beoordeeld door een medewerker van de Afdeling Toezicht en de Brandweer. Hierbij wordt getoetst in hoeverre aan alle veiligheidsvoorschriften kan worden voldaan om een veilig evenement te kunnen realiseren. Omdat dit een groot tijdbeslag kan eisen van de adviseurs, wordt voorgesteld om dit slechts beperkt toe te staan. Het vooraf vastleggen van een bepaald aantal per jaar is echter minder gewenst, omdat dit sterk afhankelijk kan zijn van een bepaalde locatie en haar omgeving. Daarom zal dit per aangevraagde locatie in het Breed overleg evenementen en mede op basis van de evenementenkalender worden bepaald.

### **3.2 Vergunning en melding**

In het kader van de deregulering is de APV van de gemeente Emmen in 2007 aangepast, waarbij een meldingsstelsel voor kleine evenementen is geïntroduceerd. In artikel 2:18 is een bepaling voor evenementen opgenomen, waarbij wordt uitgegaan van een vergunningplicht voor grote evenementen en een meldingsplicht met algemene regels voor, met name genoemde, kleine evenementen.

#### *Aanvraagformulier*

Kleine evenementen zijn ingevolge artikel 2:18 lid 2 APV uitgezonderd van de vergunningplicht. Deze moeten wel binnen tien werkdagen worden gemeld. Als er binnen 5 werkdagen na ontvangst van het meldingsformulier geen tegenbericht van de burgemeester komt, kan het evenement doorgaan. Hiervoor wordt een meldingsformulier ontwikkeld en opgenomen in het digitaal loket. Het verdient aanbeveling om ook de voorwaarden voor een meldingsplichtig evenement hierin op te nemen (zie bijlage 2). Hoewel er voor vergunningplichtige evenementen wel een aanvraagformulier is ontwikkeld en tevens in gebruik, is deze (nog) niet vastgesteld door de burgemeester<sup>4</sup>. Dit betekent dat op dit moment ook een verzoek middels een brief in behandeling moet worden genomen. In de praktijk wordt naar aanleiding van een zodanig verzoek het aanvraagformulier toegestuurd. Bij vergunningplichtige evenementen moet behalve de algemene gegevens betreffende de aanvrager en het te houden evenement een groot aantal gegevens worden aangegeven, die noodzakelijk zijn voor een goede beoordeling van de aanvraag.

#### *Vereiste gegevens in draaiboek*

Bij vergunningplichtige evenementen moet voor een goede beoordeling van het te houden evenement een draaiboek worden ingeleverd bij de aanvraag, waarin de relevante gegevens zijn opgenomen met betrekking tot het waarborgen van de openbare orde, de openbare veiligheid, de volksgezondheid en de bescherming van het milieu. Aan de hand van deze gegevens vindt een beoordeling plaats omtrent het opleggen van – aanvullende - voorschriften bij de vergunning. De vergunningplichtige evenementen zijn onderverdeeld in evenementen met een beperkt risico (B) en evenementen met een hoog risico (C). Meldingsplichtige evenementen veroorzaken weinig tot geen risico (A). In onderdeel 3.2 wordt deze classificatie nader toegelicht.

---

<sup>4</sup> Ingevolge artikel 4:4 Awb kan het bevoegd bestuursorgaan een aanvraagformulier vaststellen

### *Toestemming gebruik openbaar gebied*

Naast de publiekrechtelijke bevoegdheid tot het verlenen van een evenementenvergunning, dient er ook een privaatrechtelijke toestemming van de eigenaar te zijn om een bepaald gebied in gebruik te nemen. Een evenementenvergunning kan echter niet worden geweigerd op grond van het feit dat de er geen privaatrechtelijke toestemming is gegeven. Ingevolge jurisprudentie wordt evenwel toch misbruik van bevoegdheid aangenomen, als een bestuursorgaan wel een evenementenvergunning verleent, terwijl de gemeente als eigenaar privaatrechtelijk geen toestemming verleent<sup>5</sup>. Dit kan worden voorkomen door bij de aanvraag een schriftelijke toestemming te verlangen van de eigenaar. Deze toestemming kan tevens blijken uit een huurovereenkomst of een betaalde borg.

### *Vaststelling Identiteit*

In verband met een mogelijke aanschrijving wegens het niet nakomen van de vergunning(voorschriften), moet duidelijk zijn wie de aanvrager is. Hiertoe moet bij aanvragen voor een evenementenvergunning tevens een kopie van het identiteitsbewijs worden overlegd c.q. bij een privaatrechtelijke rechtspersoon een kopie van het uittreksel uit het Handelsregister van de Kamer van Koophandel. Wanneer de vereiste gegevens, na het verstrijken van de gegeven termijn tot aanvulling niet worden overlegd, kan de aanvraag ingevolge de Algemene wet bestuursrecht buiten behandeling worden gesteld.

### *Minimum termijn voor indienen*

Ingevolge artikel 1:3 van de APV kan een vergunning of een ontheffing buiten behandeling worden gesteld, als deze minder dan drie weken voor het in de aanvraag aangegeven tijdstip is ingediend. Deze termijn kan door het bevoegde bestuursorgaan worden verlengd tot ten hoogste acht weken. Voor kleine evenementen is deze termijn ruim voldoende. Met name bij vergunningplichtige evenementen kan deze termijn te kort zijn om een goede beoordeling te kunnen geven. Dit heeft ook te maken met het feit dat ten aanzien van deze evenementen advies van andere organisaties, zoals de politie en brandweer, noodzakelijk is. Voor vergunningplichtige evenementen wordt in verband hiermee een termijn van 12 weken aangehouden. Tevens wordt voor de grote evenementen een voorinschrijving ingesteld. In hoofdstuk 4 wordt hier nader op ingegaan.

## **3.3 Weigeringsgronden**

Voor die evenementen waarvoor een vergunning moet worden aangevraagd, kent de APV een viertal weigeringsgronden die geheel overeenkomstig de eisen van de Europese Dienstenrichtlijn zijn geformuleerd.

### *Artikel 1:6 Weigeringsgronden*

De vergunning of ontheffing kan door het bevoegd bestuursorgaan worden geweigerd in het belang van:

- a. de openbare orde;
- b. de openbare veiligheid
- c. de volksgezondheid;
- d. de bescherming van het milieu;

Krachtens artikel 1:7 van de APV kunnen voorschriften en beperkingen in de vergunning worden opgenomen ter bescherming van de in de weigeringsgronden genoemde belangen.

---

<sup>5</sup> HR 5 juni 2009 LJN BH 7845 nr 07/10902

Opvallend is dat 'overlast' niet als weigeringsgrond wordt genoemd. Hoewel het begrip 'overlast' als zelfstandige weigeringsgrond niet werkt, kan overlast via de algemene gronden openbare orde, openbare veiligheid, volksgezondheid en milieu wel worden aangemerkt als zo'n weigeringsgrond. Overlast kan namelijk betrekking hebben op verschillende aspecten. Overlast veroorzaakt door stof, afval, wildplassen etc. kan worden geschaard onder milieu of zelfs gezondheid. Overlast, veroorzaakt door vuurwerk, valt eveneens onder bescherming van het milieu en gezondheid, maar ook onder veiligheid. Bij verkeersoverlast kan bovendien gedacht worden aan de openbare veiligheid in verband met verkeersveiligheid.

#### *Extra weigeringsgronden*

Een vergunning kan ingevolge artikel 1:6 van de APV alleen worden geweigerd in het belang van de openbare orde, de openbare veiligheid, de volksgezondheid en de bescherming van het milieu. Strijdigheid met het bestemmingsplan vormt geen weigeringsgrond voor een evenementenvergunning<sup>6</sup>. Ten aanzien van terugkerende meerdaagse evenementen heeft de Hoge Raad wel bepaald dat evenementen die naar omvang, duur en uitstraling een planologische relevantie hebben die in strijd is met het bestemmingsplan, handhavend moet worden opgetreden. Zoals in onderdeel 1.1 reeds is aangegeven biedt artikel 3:23 Wro de mogelijkheid tot het verlenen van een ontheffing.

Wanneer een bepaalde locatie zich naar aard en karakter niet leent voor het houden van een evenement, bijvoorbeeld een locatie in de directe nabijheid van een begraafplaats of wanneer de verkeerssituatie dit niet toestaat, kan dit ingevolge het huidige artikel 1:6 van de APV niet zonder meer worden geweigerd. Ook wanneer meerdere evenementen tegelijkertijd voor een bepaalde locatie worden aangevraagd, kan een aanvraag niet zomaar worden geweigerd. Dit is alleen mogelijk op grond van de in artikel 1:6 aangegeven weigeringsgronden. In verband hiermee stellen wij voor om de volgende extra criteria als weigeringsgrond op te nemen:

De burgemeester kan een vergunning eveneens weigeren, indien

- a. het evenement zich niet verdraagt met het karakter of de bestemming van de plaats waar het wordt gehouden;
- b. vanwege gelijktijdigheid van evenementen door meerdere vergunningaanvragen voor dezelfde periode, dan wel op dezelfde locaties, de woon- en leefsituatie in de omgeving of de openbare orde onvoldoende kunnen worden gewaarborgd;
- c. de organisator onvoldoende waarborgen biedt voor een goed verloop van het evenement, gelet op de hiervoor genoemde belangen.

De toetsingscriteria uit de APV betreffen zoals reeds aangegeven, op dit moment met name de genoemde weigeringsgronden openbare orde, de openbare veiligheid, de volksgezondheid en de bescherming van het milieu. De hierboven vermelde criteria ten aanzien van aard/karakter locatie en cumulatie worden toegevoegd als extra weigeringsgrond in de APV voor evenementen. Binnen deze criteria dient een kader te worden geboden voor het afwegen van de belangen ten aanzien van het al dan niet verlenen van een evenementen vergunning.

---

<sup>6</sup> ABRS 29 maart 2003, LJN AF8028

Indien de gemeenteraad akkoord gaat met de voorgestane wijzigingen<sup>7</sup>, zal artikel 2:18 van de Algemene Plaatselijke Verordening 2008 als volgt worden gewijzigd:

*Artikel 2:18 Evenementen*

Het is verboden zonder vergunning van de burgemeester een evenement te organiseren.

1. In afwijking van het bepaalde in artikel 1:3 geldt voor vergunningplichtige evenementen een minimum-termijn van 12 weken voor het indienen van een aanvraag; een aanvraag voor een vergunningplichtig evenement, die wordt ingediend minder dan 12 weken voor het tijdstip waarop het evenement plaatsvindt, kan buiten behandeling worden gesteld;
2. Onverminderd het bepaalde in artikel 1:6 kan de burgemeester de vergunning eveneens weigeren als naar zijn oordeel:
  - d. het evenement zich niet verdraagt met het karakter of de bestemming van de plaats waar het wordt gehouden;
  - e. vanwege gelijktijdigheid van evenementen door meerdere vergunningaanvragen voor dezelfde periode, dan wel op dezelfde locaties, de woon- en leefsituatie in de omgeving of de openbare orde onvoldoende kunnen worden gewaarborgd;
  - f. de organisator onvoldoende waarborgen biedt voor een goed verloop van het evenement, gelet op de hiervoor genoemde belangen.
3. Geen vergunning is vereist voor kleinschalige evenementen (A-evenementen), zoals:
  - a. een muziek-, wandel-, loop- of fietstocht op de weg;
  - b. een klein evenement zoals een straatfeest of buurtbarbecue onder de voorwaarden dat:
    - er een organisator is;
    - het aantal bezoekers niet meer bedraagt dan honderd personen;
    - het evenement niet langer duurt dan tot 24.00 uur;
    - geen muziek ten gehore wordt gebracht voor 09.00 uur of na 23.00 uur;
    - geen alcoholhoudende dranken worden verkocht;
    - slechts kleine objecten worden geplaatst met een oppervlakte van minder dan 10 m<sup>2</sup> per object;

mits het onder a of b bedoelde evenement niet leidt tot verkeerssituaties waardoor de verkeersveiligheid in gevaar komt, de doorstroming van het verkeer en van de hulpverleningsdiensten wordt belemmerd of de gemeente genoodzaakt wordt tijdelijke verkeersmaatregelen te treffen;

en als de organisator van het onder a of b bedoelde evenement binnen tien werkdagen voorafgaand aan het evenement daarvan melding heeft gedaan aan de burgemeester.
4. De burgemeester kan binnen vijf werkdagen na ontvangst van de in lid 4 genoemde melding besluiten het organiseren van het evenement te verbieden als door het evenement de openbare orde, de openbare veiligheid, de volksgezondheid of het milieu in gevaar komt.
5. Het verbod van het eerste lid geldt niet voor een wedstrijd op of aan de weg, voorzover in het geregeld onderwerp wordt voorzien door artikel 10 juncto 148, van de Wegenverkeerswet 1994 .
6. Het verbod van het eerste lid geldt voorts niet voor evenementen op plaatsen die kennelijk blijvend voor een zodanige gebeurtenis zijn ingericht, echter onder het voorbehoud dat de burgemeester na kennisneming van het voornemen tot het houden van een evenement alsnog onverwijld kan besluiten het evenement te verbieden of voorschriften te stellen in het belang van de openbare orde, de openbare veiligheid, de volksgezondheid of de bescherming van het milieu.

<sup>7</sup> Het raadsvoorstel hiertoe wordt behandeld in de Raadsvergadering van 28 april 2011

## 4. Categorieën en risicoclassificatie

In onderdeel 1.2 van deze notitie is reeds aangegeven dat evenementen worden onderverdeeld in categorieën. De Algemene plaatselijke verordening (APV) biedt de mogelijkheid om evenementen in categorieën in te delen en om per categorie voorschriften te verbinden aan het evenement. De toelichting op de APV zegt hierover het volgende: 'Met de invoering van algemene regels voor de kleinschalige (meldingsplichtige) evenementen komt de mogelijkheid te vervallen dat de burgemeester vrijstelling kan verlenen voor bepaalde categorieën evenementen. Hiermee is een begin gemaakt met het categoriseren van de evenementen'.

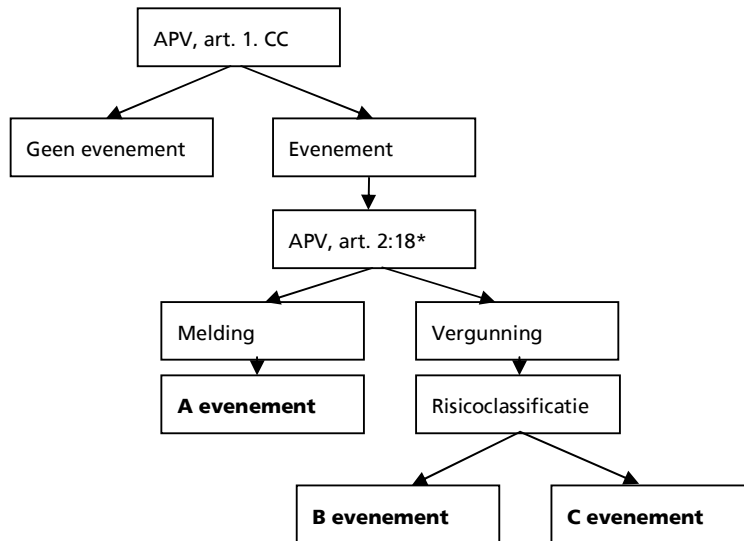
### 4.1 Categorieën

De indeling in categorieën is gebaseerd op de Handreiking 'Advisering en inzet hulpverleningsdiensten bij risicovolle evenementen in Drenthe', die ontwikkeld is door de Hulpverleningsdienst Drenthe (HVD). Middels een eenvoudige risicoanalyse kunnen de risico's die een evenement met zich meebrengt inzichtelijk worden gemaakt. Er zijn uiteindelijk 3 mogelijkheden die in figuur 1 op de volgende bladzijde schematisch worden weergegeven<sup>8</sup>:

- **Categorie A** evenementen (meldingsplichtig). De melding wordt beoordeeld door de behandelend ambtenaar. Er moet aan een aantal standaard (veiligheids)regels worden voldaan (zie artikel 2.18 lid 2 APV)
- 
- **Categorie B** evenementen (vergunningplichtig, beperkt risico). De aanvraag wordt behandeld in het maandelijks evenementenoverleg. In dit overleg zijn o.a. vertegenwoordigd: Brandweer, Politie, Verkeer, Toezicht, Gebied, Openbare orde en veiligheid en Vergunningen. Alle partijen worden in de gelegenheid gesteld om advies uit te brengen
- 
- **Categorie C** evenementen (vergunningplichtige, hoog risico). De aanvraag wordt behandeld in het maandelijks evenementenoverleg (zie onder B) en door een multidisciplinair team waarin in ieder geval zijn vertegenwoordigd: Regionale en lokale brandweer, Politie (regionaal) en de Geneeskundige hulpverlening bij rampen en ongevallen (GHOR).

---

<sup>8</sup> Evenementen op plaatsen die daarvoor kennelijk blijvend zijn ingericht buiten beschouwing gelaten. Krachtens APV art. 2:18 lid 3 kunnen wel voorschriften aan deze evenementen worden verbonden.



#### 4.2 Risicoclassificatie

Risicovolle evenementen vergen doorgaans een extra inzet van de hulpverleningsdiensten. Vanuit dat oogpunt is het noodzakelijk dat risicovolle evenementen in een vroegtijdig stadium bekend zijn bij de hulpverleningsdiensten. Daarnaast vergt een risicovol evenement op preventief gebied de nodige voorbereidingstijd. In verband hiermee wordt voor de grote evenementen, welke geassocieerd worden als C evenement, een zogenaamde voorinschrijving gehanteerd. Deze evenementen moeten in principe voor 1 november van het jaar voorafgaand aan de daadwerkelijke organisatie hiervan worden gemeld. Voor deze datum moet ook een eventuele subsidieaanvraag zijn gedaan.

Het risicoclassificatiemodel (bijlage 1) wordt ingevuld door de behandelend ambtenaar. Deze kan op basis van dit model een inschatting maken of het vergunningsplichtige evenement gekwalificeerd moet worden als een B of een C evenement. De uitkomst van de risicoinventarisatie geeft een globale inschatting van de te verwachten risico's en moet niet te zwart-wit worden gezien. Grensgevallen zullen worden besproken in het evenementenoverleg.

De risicoinventarisatie heeft betrekking op drie aspecten:

- het soort evenement;
- samenstelling van het publiek / deelnemers;
- plaats en tijdstip van het evenement.

Voor elk van de drie aspecten is een wegingsfactor gegeven. Opgeteld vormen deze scores het aantal risicopunten:

<b>Risicopunten</b>	<b>Omschrijving</b>	<b>Beoordeling door</b>
> 9	C evenement met <b>hoog</b> risico	Evenementenoverleg en multidisciplinair
< 9	B evenement met <b>beperkt</b> risico	Evenementenoverleg
Meldingsplichtig	A evenement met <b>weinig</b> risico	Behandelend ambtenaar

Tabel 1, risicoclassificatie

### **4.3 Voorinschrijving voor grote evenementen (categorie C)**

Bij de grotere evenementen (geclassificeerd als C) is een ruime periode van voorbereiding noodzakelijk. Met diverse partijen moet overleg te worden gevoerd, bijvoorbeeld met betrekking tot verkeersregulering, inzet van hulpdiensten etc. Er moet worden afgestemd welke evenementen er in de regio nog meer op of nabij hetzelfde tijdstip plaatsvinden. Bij een cumulatie van evenementen kan de inzetbaarheid van de hulpdiensten niet altijd worden gegarandeerd en bestaat de kans dat een aanvraag moet worden geweigerd.

Voor de grote evenementen wordt in verband hiermee een zogenaamde voorinschrijving georganiseerd. Deze evenementen moeten in principe vóór 1 november van het voorgaande jaar te worden gemeld<sup>9</sup>. De reden van deze vroegtijdige melding ligt in het feit dat het evenement moet worden ingepast in de evenementenkalender van de gemeente Emmen en worden afgestemd met andere grootschalige activiteiten in de regio Drenthe.

Tevens kan in het evenementenoverleg (zie onder 4.4.) worden afgestemd welke voorschriften zullen worden gehanteerd in het kader van het waarborgen van in artikel 1:6 van de APV aangegeven toetsingsgronden. Ook voor de aanvrager biedt dit duidelijkheid. Hij is immers ruim voor de aangevraagde datum op de hoogte van de mogelijkheid tot het doorgaan van het evenement en de in verband hiermee vereiste voorzieningen. Op basis van deze voorinschrijving wordt beoordeeld of er sprake is van zodanige samenloop, dat bepaalde evenementen in verband met cumulatie niet plaats kunnen vinden op een bepaald tijdstip. Organisatoren hebben dan nog de mogelijkheid hebben om te schuiven in het tijdstip. De voorinschrijving betekent echter niet dat het niet meer mogelijk is om halverwege het kalenderjaar een evenementenvergunning aan te vragen. Wanneer een aanvraag binnen de vastgestelde indieningstermijn van 12 weken voorafgaand aan de datum van het evenement is ingediend, wordt deze gewoon in behandeling genomen. Of de vergunning in dit geval kan worden verleend, is mede afhankelijk van het aantal op een bepaald tijdstip en/of bepaalde locatie reeds eerder gemelde en vergunde evenementen.

### **4.4 Adviesorgaan**

#### *Breed overleg evenementen*

Aanvragen voor een evenementenvergunning van de categorie B en C, welke een inschatting vergen op het gebied van openbare orde en veiligheid, worden beoordeeld door een adviesorgaan. Hiertoe vindt maandelijks overleg plaats in het zogenaamde 'Breed overleg evenementen'. Aan dit overleg nemen vertegenwoordigers van de afdelingen Vergunningen, Toezicht, CJZ, en Inrichting en Beheer deel. Daarnaast nemen vertegenwoordigers van de politie, de brandweer en de UMCG ambulancezorg zitting in dit overleg. Indien noodzakelijk wordt tevens advies gevraagd aan de GHOR en/of de provincie Drenthe. In de figuur op bladzijde 17 is dit schematisch weergegeven.

In het kader van de doorontwikkeling van de gemeentelijke organisatie zal worden bezien bij welke afdeling de voorzittersrol van het Breed overleg zal worden neergelegd en zal de coördinatiefunctie vanuit de taak van de burgemeester op het terrein van openbare orde en veiligheid worden gepositioneerd bij de directiestaf. De structuur en de procedure met betrekking tot de adviezen etc. zal dan ook verder vorm worden gegeven.

Wanneer behandeling in het adviesorgaan niet mogelijk is vanwege spoedeisendheid, kan in bepaalde gevallen de beoordeling door de afdeling Vergunningen in overleg met de adviseur evenementen plaatsvinden.

---

<sup>9</sup> Voor 1 november is mede gekozen, omdat een eventuele subsidieaanvraag ook voor deze datum moet zijn ingediend.

Gedacht kan worden aan evenementen welke in het verleden niet voor overlast hebben gezorgd en/of van een dusdanige aard is dat de openbare orde en veiligheid tijdens het evenement blijvend is gewaarborgd. Bij spoedeisendheid wordt met de overige disciplines indien noodzakelijk bilateraal overleg gevoerd.

#### *Beleidsadviseur coördinatie Evenementenfonds*

De beleidsadviseur coördinatie evenementenfonds is verantwoordelijk voor het tot stand brengen van een samenhangend, beeldbepalend en aandachttrekkend evenementenaanbod. Hij stimuleert anderen bij het ontwikkelen van evenementen en helpt hen daarbij, neemt initiatieven om nieuwe evenementen te ontwikkelen en zoekt daar partners bij. Tevens onderzoekt hij de mogelijkheden om evenementen met een positieve uitstraling voor de regio naar Emmen halen. Hij doet voorstellen voor collectieve promotie rond evenementen en adviseert over subsidies voor de grotere evenementen. Naast de coördinerende taak in het kader van het evenementenfonds (ongeveer 0,5 fte) heeft hij recreatie en toerisme in zijn takenpakket (0,5 fte).

#### *Medewerker Coördinatie Vergunningen Evenementen*

De medewerker coördinatie Vergunningen Evenementen bij de Afdeling Vergunningen (1 fte) onderhoudt contacten met organisatoren van evenementen. Hij is betrokken bij de uitvoering van evenementen. Tevens neemt hij het initiatief tot vooroverleg met hulpverleningsdiensten met betrekking tot de inzetbaarheid van deze diensten, op basis van inschatting van mogelijke risico's bij evenementen. Daarnaast verzamelt en verwerkt hij (voorlopige) vergunning aanvragen en meldingen en zorgt hij voor informatie voorziening naar de gemeentelijke organisatie en overige belanghebbenden. Hij coördineert in de weken voorafgaand van het evenement met de organisator, hulpdiensten, toezicht en handhaving. Tevens stelt hij de evenementenkalender op.

#### *Vergunningverlener Brandveiligheid bij Tijdelijk Gebruik*

De verlener van een tijdelijke gebruiksvergunning is verantwoordelijk voor het brandveiligheidsdeel van een evenementenvergunning waarvoor een tijdelijke gebruiksvergunning vereist is. Een tijdelijke gebruiksvergunning is vereist als er meer dan 100 personen of meer aanwezig kunnen zijn (verwacht worden volgens opgave in de aanvraag). Het doel van een tijdelijke gebruiksvergunning is om middels voorwaarden en tekening te bewaken dat brandgevaar en dat ongevallen tijdens brand worden voorkomen danwel beperkt. Afhankelijk van de ingediende ontvankelijke aanvraag en tekening wordt een tijdelijke gebruiksvergunning verleend. Mocht blijken dat de aanvraag aangevuld moet worden, zal in overleg met de aanvrager/organisator contact worden gezocht om de aanvraag wel ontvankelijk te krijgen. Nadat de tijdelijke gebruiksvergunning is verleend, wordt deze overgedragen aan de toezichthouder zodat deze kan bewaken dat de tijdelijke gebruiksvergunning ook daadwerkelijk nageleefd wordt.

#### *Toezichthouder evenementen*

De toezichthouder evenementen en tijdelijke gebruiksvergunningen wordt in een tijdig stadium betrokken bij voortrajecten c.q. voornemens om te komen tot een evenement. Hierbij wordt gewerkt met een draaiboek dat gebaseerd is op veiligheid, toezicht en beheersing van risico's. Voor, tijdens en na het evenement houdt hij zich met name bezig met het toezicht op het naleven van de voorschriften zoals gesteld in de vergunning (o.a. indeling terrein, constructieve veiligheid, brandveiligheid e.d.). Tevens inspecteert hij het (beoogde) terrein en omgeving i.v.m. mogelijke schadegevallen. In geval van schade aan gemeentelijke eigendommen (zoals aan het openbaar groen) worden de kosten voor herstel op de organisator verhaald. Deze functie is nog niet structureel ingevuld. De verwachte tijdsbesteding is minimaal een half fte op jaarbasis.

### *Brandweer*

De brandweer adviseert in eerste instantie op de brandveiligheid van het evenement. Hierbij wordt o.a. gelet op de bereikbaarheid voor de hulpdiensten, toegankelijkheid van bluswatervoorzieningen, vluchtmogelijkheden, gebruik gastoestellen, veiligheid van aankleding en versieringen, opstelling inventaris, toe te laten aantal bezoekers e.d, voor zover dit niet is geregeld in de gebruiksvergunning voor tijdelijk gebruik.

Daarnaast adviseert de brandweer vanuit haar coördinerende rol op het gebied van fysieke en externe veiligheid ook op zaken die niet direct betrekking hebben op de brandveiligheid maar op veiligheid in bredere zin. Het gaat hierbij niet alleen om het voorkomen van lichamelijk letsel maar ook om materiële en economische schade en de gevolgen voor het milieu.

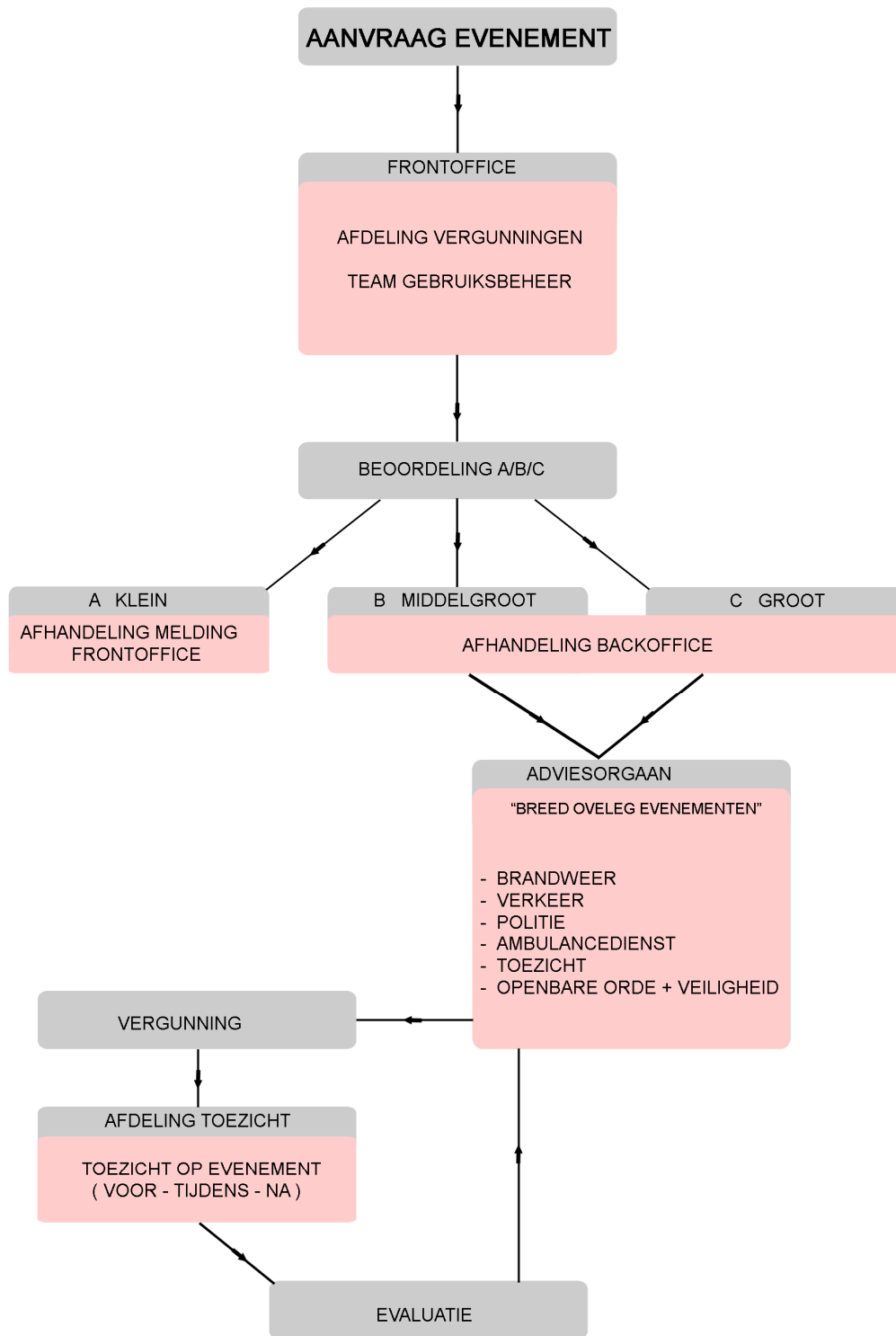
De (brand)veiligheidseisen die door de brandweer worden gesteld worden door de organisator toegevoegd aan het draaiboek of als voorwaarde opgenomen in de evenementenvergunning.

### *Verkeer*

De verkeerskundige beoordeelt de verkeersontsluiting van een evenement, en of er tijdelijk wegen moeten worden afgesloten en omleidingen worden geregeld, of er voldoende parkeervoorzieningen zijn etc.

### *Hulpdiensten*

De politie en de UMCG Ambulancezorg nemen deel aan het breed overleg evenementen vanuit hun verantwoordelijkheid voor het waarborgen van de openbare veiligheid en een verantwoorde inzet van de hulpdiensten.



## 5 Geluidhinder

Een evenement zonder muziek, al dan niet versterkt, komt maar zelden voor. Muziek zorgt voor gezelligheid en verhoogt de sfeer. Daarnaast staan er vaak allerlei apparaten en machines die geluid voortbrengen en die voor het evenement noodzakelijk zijn. Om de hinder voor omwonenden te beperken moet worden voldaan aan de volgende eisen.

### *Normstelling geluidniveaus*

Voor evenementen moet worden vastgelegd welke *geluidsniveaus* niet mogen worden overschreden. Daarnaast is het van belang duidelijk aan te geven op welke *plaats* de normen van toepassing zijn en op welk *tijdstip* en welke *meet- c.q. controlemethode* moet worden toegepast. In de gemeente Emmen worden de volgende hoogst toelaatbare geluidniveaus vastgesteld voor evenementen. Hierbij wordt onderscheid gemaakt in 3 geluidscategorieën<sup>10</sup>:

- I gemiddelde lawaaimakers, zoals meldingsplichtige evenementen, of evenementen waarbij sprake is van relatief kleine lawaaimaker(s) en een beperkt publiek / draagvlak. Voorbeelden zijn een braderie of buurtfeest.
- II middelgrote lawaaimakers, zoals een plaatselijk muziekbandje of entertainer met muziekinstallatie. Ook circussen en kermissen vallen hieronder.
- III grote lawaaimakers, zoals een popfestival of houseparty.

### *Meldingsplichtige evenementen*

Optochten – geen geluidnorm: kortdurend, in beweging, indien geen versterkte muziek.

Buurtfeesten – max 60 dB(A)

### *Vergunningplichtige evenementen*

- I Voor categorie I geldt een geluidsniveau van ten hoogste 60 dB(A) ter plaatse van gevels van geluidgevoelige bestemmingen van derden. Voor deze evenementen geldt geen beperking in aantal.
- II Voor categorie II (middelgrote lawaaimakers) geldt een geluidsniveau van ten hoogste 70 dB(A) ter plaatse van gevels van geluidgevoelige bestemmingen van derden. Voor deze evenementen geldt tevens geen beperking in aantal.
- III Voor categorie III (grote lawaaimakers) geldt een geluidsniveau van ten hoogste 90 dB(A) ter plaatse van gevels van geluidgevoelige bestemmingen van derden<sup>11</sup>, tot maximaal 23.00 uur wanneer de volgende dag een werkdag is en tot maximaal 24.00 uur wanneer de volgende dag een zaterdag/zondag of een feestdag betreft. Tevens geldt een beperking in het aantal evenementen, waarvoor deze hoge geluidsnorm geldt:
  - Emmen Centrum: maximaal 8 evenementen met een geluidsnorm van 90 dB(A);
  - Klazienaveen: maximaal 6 evenementen met een geluidsnorm van 90 dB(A);
  - Overige dorpen/wijken: maximaal 4 evenementen met een geluidsnorm van 90 dB(A).

---

<sup>10</sup> Niet te verwarren met de risicoclassificatie in grote, middelgrote en kleine evenementen

<sup>11</sup> Deze (hoge) waarde is gekozen omdat, uit geluidsmetingen in vergelijkbare situaties, is gebleken dat bij lagere waarden bepaalde evenementen simpelweg niet mogelijk zijn.

Als er binnen een afstand van 100 meter vanaf de locatie van een evenement geen geluidgevoelige bestemming aanwezig is, geldt de geluidsnorm op deze afstand, gemeten vanaf de grens van het in de aanvraag aangegeven evenemententerrein.

Ter verduidelijking is in onderstaande tabel weergegeven welke maximale geluidniveaus per categorie evenement (A, B of C) van toepassing kunnen zijn. Nadrukkelijk wordt hierbij vermeld dat alleen op het maximale geluidniveau van 90 dB(A) een beperking in aantal geldt. Dit betekent dus niet dat er bij het bereiken van dit maximum geen evenement meer mag worden georganiseerd. Wel dient het geluidniveau dan te worden beperkt tot maximaal 70 dB(A).

<b>Categorie</b>	<b>Hoogst toelaatbare geluidniveaus</b>	
A Klein (meldingsplichtig)	I 60 dB(A) tot uiterlijk 23.00 uur	II 70 dB(A) tot uiterlijk 23.00 uur
B Middelgroot	II 70 dB(A) tot uiterlijk 23.00 uur	III 90 dB(A) Maximum in aantal keren dat deze geluidnorm mag worden gehanteerd
C Groot	II 70 dB(A) tot uiterlijk 23.00 uur	III 90 dB(A) Maximum in aantal keren dat deze geluidnorm mag worden gehanteerd

#### *Gefaseerde afsluiting*

Eindtijden moeten duidelijk zijn voor organisatoren. Ook voor omwonenden is dit vanzelfsprekend van belang. Door een gefaseerde afsluiting van een evenement wordt een geleidelijk vertrek van bezoekers gestimuleerd. Dit houdt in dat de hierbovenvermelde tijden gelden als eindtijden voor de muziek. Tot uiterlijk een half uur na het beëindigen van de muziek mogen er consumpties worden verstrekt, terwijl het evenement zelf uiterlijk een uur na het beëindigen van de muziek zijn afgelopen. De genoemde geluidniveaus gelden tot maximaal 23.00 uur wanneer de volgende dag een werkdag is en tot maximaal 24.00 uur wanneer de volgende dag een zaterdag/zondag of een feestdag betreft.

#### *Overgangstermijn voor bestaande evenementen*

Voor sommige jaarlijks terugkerende evenementen geldt van oudsher een later tijdstip voor afsluiting van het evenement. Deze evenementen hebben een sluitingstijdstip van uiterlijk 01.00 uur,

#### *Meerdaagse evenementen*

Meerdaagse evenementen worden voor het bepalen van het maximum aantal als één evenement geteld, waarbij voor maximaal één avond een geluidsnorm mag gelden van 90 dB(A). Indien dit niveau op meer avonden wordt aangevraagd, tellen deze voor de bepaling van het maximum aantal evenementen per kern/wijk wel afzonderlijk.

#### *Wijze van meten*

Het bedoelde geluidniveau is een equivalent geluidniveau zonder correctie voor tijdsduur of straffactor. Het geluidniveau moet worden bepaald tijdens de activiteiten zonder effecten van eventuele pauzes mee te meten. Het geluidniveau dient te worden gemeten over een representatief te achten periode van ten minste enkele minuten.

De meting dient te worden uitgevoerd op 2 meter van de gevel ter hoogte van het leef- of slaapvertrek van de woning (meestal op 5 meter hoogte). Van de gemeten geluidsbelasting wordt 3 dB(A) afgetrokken in verband met gevelreflectie.

De genoemde geluidniveaus zijn hoogst toelaatbare geluidniveaus. Indien, gezien de situatie, het betreffende evenement redelijkerwijs ook aan lagere geluidsnormen kan voldoen, zullen in de vergunning lagere normen worden opgenomen.

#### *Beoordeling*

In de praktijk zal eerst moeten worden beoordeeld of het soort evenement en het daarbij behorend bronvermogen op de opgegeven locatie binnen de toegestane geluidsbelasting aan de dichtstbijzijnde gevel kan plaatsvinden. De gemeente kan in dit kader voorwaarden stellen met betrekking tot te hanteren afstanden tot woningen. Kunnen de aangevraagde activiteiten niet plaatsvinden binnen de gestelde geluidbelasting, dan kan er geen evenementenvergunning worden afgegeven. Wanneer onduidelijkheid bestaat over de te verwachten geluidbelasting kan vooraf een akoestisch onderzoek worden verlangd met betrekking tot het evenement. Deze nieuwe geluidniveaus en voorwaarden zullen bij wijze van proef voor een periode van twee jaar worden ingevoerd. Na deze twee jaren worden de resultaten geëvalueerd. Voor bijzondere evenementen bij bijzondere gebeurtenissen kan de burgemeester middels de hardheidsclausule toestemming verlenen af te wijken van dit beleid

#### *Hardheidsclausule*

Bij evenementen die van groot belang zijn voor de regio, eenmalig zijn en een zeer bijzonder karakter hebben, blijft het mogelijk om een uitzondering te maken op het maximum aantal in verband met het geluidniveau vastgestelde grote evenementen (categorie III). Het moet dan wel gaan om gebeurtenissen die vooraf niet voorzienbaar waren, zoals bijvoorbeeld de huldiging van een sportheld/club of een inzamelingsactie voor een goed doel, waaraan een landelijke popgroep etc. meewerkt. De burgemeester kan dan een uitzondering maken op het gestelde aantal maximum evenementen.

#### *Artikel 3.6 APV – ontheffingsmogelijkheid*

Door gebruik te maken van versterkte muziek, aggregaten e.d. is geluidsoverlast een veelvoorkomende vorm van overlast die zich tijdens evenementen kan voordoen. Deze vorm van overlast kan worden beperkt door toepassing van artikel 3:6 van de APV. Inrichtingen die onder het Activiteitenbesluit Milieubeheer vallen, moeten aan de geluidsnormen genoemd in dit Besluit voldoen.

#### *Artikel 3:6 Overige geluidhinder*

1. Als in een inrichting als bedoeld in het Besluit<sup>12</sup>, zoals omschreven in artikel 1:1 onder letter EE, onversterkte muziek ten gehore wordt gebracht, zijn de artikelen 2.17 en 2.20 van het Besluit van toepassing.
2. Het is verboden buiten een inrichting in de zin van de Wet milieubeheer toestellen of geluidsapparaten in werking te hebben of handelingen te verrichten op een zodanige wijze dat voor een omwonende of overigens voor de omgeving geluidhinder wordt veroorzaakt.
3. Het college kan van het verbod ontheffing verlenen.
4. Aan de ontheffing kunnen voorschriften worden verbonden onder meer betreffende:
  - het maximale geluidsniveau;
  - de situering van geluidsbronnen;
  - de frequentie en tijden van gebruik.

<sup>12</sup> Activiteitenbesluit milieubeheer

## **6 Voorschriften**

In dit deel van de beleidsregel wordt ingegaan op de voorschriften die in de evenementenvergunning kunnen worden gesteld. Het adviesorgaan toetst naar aanleiding van de hierna omschreven items welke voorschriften moeten worden gesteld aan een evenement. Er wordt onderscheid gemaakt tussen de standaardvoorwaarden voor een meldingsplichtig evenement (categorie A) en de specifiekere voorwaarden voor vergunningplichtige evenementen (B en C).

Kenmerkend voor de vergunningplichtige evenementen is dat het opstellen van standaard voorwaarden vrijwel onmogelijk is omdat ieder evenement uniek is. De locatie, de aard van het evenement, aantal bezoekers, samenstelling van de bezoekers en weersomstandigheden zijn slechts enkele zaken die verschillen per evenement. De in dit deel genoemde 'voorwaarden' moeten daarom als richtlijnen worden gezien bij het beoordelen van een aanvraag om een evenementenvergunning. Indien goed gemotiveerd kan, na goedkeuring in het gemeentelijk evenementenoverleg, van deze richtlijnen worden afgeweken. De belangen in de weigeringsgronden dienen hierbij altijd in acht worden genomen.

Uitgangspunt bij een evenement is dat de organisator als eerste verantwoordelijk is voor het houden van toezicht. Dit betekent dat een organisator zelf, in overleg met de gemeente en hulpdiensten, voldoende beveiligers inzet tijdens evenement. Hoeveel beveiligers noodzakelijk zijn, hangt mede af van de aard (soort publiek), locatie en grootte van het evenement.

Een volledig overzicht van de toegepaste richtlijnen is te vinden in bijlage 3.

### **6.1 A evenementen**

De meldingsplichtige evenementen worden afgedaan met een aantal standaard voorwaarden. In bijlage 2 zijn deze voorwaarden weergegeven. Deze voorwaarden staan ook aangegeven op het meldingsformulier. Als er tijdens het evenement gebruik wordt gemaakt van apparatuur voor bakken, branden barbecueën, frituren e.d. dan dient te worden voldaan aan de in bijlage 3 genoemde voorschriften "Veiligheid en gebruik van toestellen en installaties" uit de Beleidsregel (waren)markten gemeente Emmen 2009.

### **6.2 B en C evenementen**

#### *Draaiboek*

De vergunningplichtige evenementen met een beperkt en hoog risico moeten, afhankelijk van het soort evenement, aan verschillende voorwaarden voldoen. Als blijkt dat op basis van de aanvraag het evenement wordt geclassificeerd als een evenement met een hoog risico (C evenement) dan formuleert de gemeente tevens enkele aanvullende eisen aan de organisator. Deze hebben met name betrekking op het aanleveren van een aantal plannen (t.b.v. draaiboek) waarin de organisator aangeeft hoe de veiligheid wordt gewaarborgd en de overlast als gevolg van het evenement wordt beperkt. Het draaiboek wordt beoordeeld door het gemeentelijke evenementenoverleg en door een multidisciplinaire groep onder leiding van de Hulpverleningsdienst Drenthe. Omdat het beoordelen, en eventueel aanpassen van de plannen de nodige tijd vergt is het belangrijk dat de plannen ruim van te voren bij de gemeente worden ingediend. In verband hiermee wordt een indieningstermijn gehanteerd van minimaal 12 weken voor de datum van het evenement.

In het draaiboek komen tenminste de volgende aspecten aan de orde:

<b>Aspect</b>	<b>Toelichting</b>
<b>Veiligheid</b>	Hierbij staat beschreven hoe er met zaken rondom openbare orde en veiligheid wordt omgegaan. Met name zaken die de openbare orde en veiligheid raken, zoals criminaliteit, orde verstoringen, brand en dergelijke krijgen in dit plan aandacht.
<b>Verkeerscirculatie</b>	Hierbij draait het om de wijze waarop wordt omgegaan met de grote toestroom van auto's en publiek die een evenement met zich mee kan brengen. Er wordt hierbij ingegaan op eventueel afsluiten van wegen (in verband met het evenement zelf), alternatieve routes, openbaar vervoer, parkeermogelijkheden voor het publiek, inzet verkeersregelaars, inzet politie en dergelijke aangelegenheden.
<b>Milieu</b>	Hierbij staat een beschrijving van de wijze waarop met milieuhygiënische vraagstukken wordt omgegaan. Er wordt onder andere melding gemaakt van de wijze waarop afval opgeruimd wordt.
<b>Gezondheid en hygiëne</b>	Hierbij wordt beschreven hoe de eerste hulp voorzieningen op en rondom het evenementterrein invulling krijgen. Beschreven wordt daarbij vooral hoeveel door de organisatie aangeleverde hulpverleners er aanwezig zullen zijn en aan welke kwaliteitseisen deze hulpverleners voldoen. Ook het sanitair, zoals het aantal te plaatsen toiletten, drinkwatervoorzieningen en onderwerpen als voedselveiligheid komen aan de orde.
<b>Calamiteiten</b>	In dit deel wordt beschreven wat voor acties er ondernomen worden door de organisator van het evenement en eventueel door andere betrokken partijen in het geval er iets fout gaat tijdens het evenement dat dusdanige gevolgen heeft dat van een calamiteit gesproken kan worden. In het calamiteitenplan is beschreven hoe de evenementenorganisatie en de andere betrokken evenementspecifieke organisaties zich in het geval van een calamiteit schikken in de procedures van de rampbestrijdingsorganisatie. Op basis van de "Leidraad veiligheid publiekevenementen" van het NIBRA (tegenwoordig NIFV) dienen de meest risicovolle scenario's te worden uitgewerkt.

### **6.3 Openbare orde en veiligheid**

Het criterium openbare orde en veiligheid wordt mede bepaald naar aanleiding van het advies door politie en brandweer op grond van de aard van het evenement en de organisatie. Afhankelijk van de aard van het evenement is de gewenste inzet van de hulpdiensten immers cruciaal. In deze paragraaf worden de voornaamste normen ten aanzien van het aspect openbare orde en veiligheid beknopt benoemd. Opgemerkt dient te worden dat deze normen als leidraad gelden. Een vergunning voor een evenement is maatwerk. Naar aanleiding van de adviezen uit het Breed overleg Evenementen en andere deskundigen (zoals de GHOR) wordt bepaald of er in verband met het soort evenement, de aard van het publiek, de gewenste locatie en het tijdstip hiervan extra voorschriften bij de vergunning moeten worden opgenomen.

### *Verbod gebruik glaswerk*

De laatste tijd zijn er diverse voorbeelden bekend, waarbij glaswerk, al dan niet door het gebruik van geweld, heeft geleid tot ernstige verwondingen. Om deze reden wordt het gebruik van glaswerk tijdens een vergunningplichtig evenement niet toegestaan, ter waarborging van de veiligheid bij een evenement. Dit verbod geldt ook voor het gebruik van glaswerk op een terras bij een horecabedrijf tijdens een evenement.

### *Beveiliging*

Om de veiligheid van de aanwezige bezoekers te kunnen garanderen en om snel te kunnen handelen bij een (dreigende) calamiteit moet de organisator voldoende beveiligers inzetten. De beveiligingsorganisatie moet in ieder geval voldoen aan het gestelde in Regeling particuliere beveiligingsorganisatie en recherchebureaus (RPBR) en aan de NTA 8020-30 Evenementenbeveiliging en publieksbeveiligingsdiensten. Hoeveel beveiligers bij een bepaald evenement noodzakelijk zijn hangt af van verschillende factoren, zoals de aard en grootte van het evenement, het soort publiek, bijzonderheden omtrent de locatie en het tijdstip c.q. de tijdsduur van het evenement. Hierbij geldt de volgende normstelling als leidraad:

- Kans op verstoring nihil: geen aparte beveiliging (wel dienen minimaal twee contactpersonen aanwezig te zijn, welke herkenbaar zijn als aanspreekpunt);
- Kans op verstoring klein: 1 beveiligers per 1000 bezoekers
- Kans op verstoring gemiddeld: 1 beveiligers per 500 bezoekers
- Kans op verstoring groot: 1 beveiligers per 250 bezoekers

Het minimum aantal beveiligers c.q. contactpersonen tijdens een evenement bedraagt in ieder geval twee, zodat men elkaar kan aanvullen en ondersteunen c.q. tijdelijk vervangen. Het aantal totaal in te zetten beveiligers per evenement wordt, op basis van een risicoinventarisatie, in overleg met de politie in het gemeentelijk evenementenoverleg bepaald.

### *Brandveiligheid*

De meeste brandveiligheidseisen worden geregeld in de gebruiksvergunning die, in veel gevallen naast de evenementenvergunning, moet worden aangevraagd. Op het moment dat er geen gebruiksvergunning moet worden aangevraagd gelden een aantal standaard brandpreventieve voorwaarden. Als er tijdens het evenement gebruik wordt gemaakt van apparatuur voor bakken, branden barbecueën, frituren e.d. dan dient te worden voldaan aan de voorschriften "Veiligheid en gebruik van toestellen en installaties" uit de Beleidsregels (waren)markten gemeente Emmen 2009.

### *Bereikbaarheid hulpdiensten*

Voor alle evenementen geldt dat het evenement geen belemmering mag zijn voor de hulpverlenende diensten. Daar de brandweer de grootste voertuigen tot haar beschikking heeft, stelt deze eisen ten aanzien van de bereikbaarheid. Ook stelt de brandweer de eisen t.a.v. het vrijhouden van nooduitgangen van gebouwen, bluswatervoorzieningen en droge blusleidingen. De bereikbaarheid moet voldoen aan de "Handleiding bluswatervoorziening en bereikbaarheid" van de Nederlandse Vereniging voor Brandweezorg en Rampenbestrijding (NVBR).

### *Crowdmanagement*

Crowdmanagement is de systematische planning voor, en supervisie over de ordelijke verplaatsing en verzameling van personen. De organisator moet aantonen dat bezoekers geen gevaar lopen op o.a. verdrukking in het geval van een (dreigende) calamiteit en op welke wijze hij dit gaat realiseren. Er moet in ieder geval aandacht worden besteed aan communicatie met

bezoekers (mondeling en via bebording), vluchtwegen, looproutes en inzet van beveiliging. De genomen maatregelen moeten in een draaiboek worden opgenomen.

#### *Bouwwerken, constructies en tenten*

Het is van belang dat bouwwerken, zoals podia, tenten en tribunes, op de juiste wijze geconstrueerd zijn. Bij de constructieberekeningen wordt onder meer rekening gehouden met het aantal bezoekers, de ondergrond en de locatie van de te plaatsen objecten.

De organisator moet constructiegegevens kunnen overleggen zodat die door een deskundige van de gemeente aan het Bouwbesluit kunnen worden getoetst. Er moet in ieder geval worden voldaan aan de NEN-EN 13200-6 Toeschouwersfaciliteiten (o.a. demonteerbare tribunes), de NEN-EN 13782 Tijdelijke constructies (o.a. tenten), de NEN-EN 13814 Machine en constructies op kermissen en de NTA 8020-40 Brandvoortplanting en rookproductie van zeildoek.

### **6.4 Verkeer**

#### *Verkeersveiligheid*

Om de verkeersveiligheid en een goede doorstroming van het verkeer rond een evenement te kunnen waarborgen moeten verschillende verkeersmaatregelen worden genomen. Op grond van het Besluit administratieve bepalingen inzake het wegverkeer (BABW) is het mogelijk om (gedeelten van) wegen, straten en/of pleinen, die in het beheer en/of eigendom van de gemeente of andere wegbeheerders zijn, af te sluiten ten behoeve van een evenement. De consequenties die een evenement heeft op het reguliere verkeer, noodzakelijke omleidingen en parkeerfaciliteiten ten behoeve van het evenement moeten inzichtelijk worden gemaakt. De verkeersmaatregelen moeten voldoen aan de CROW richtlijn 'Verkeersmaatregelen bij evenementen' en worden beoordeeld door het adviesorgaan.

### **6.5 Gezondheid en hygiëne**

#### *Medische hulpverlening*

Bij ieder evenement moet medische hulpverlening aanwezig zijn. Dit kan variëren van één gediplomeerde eerste hulpverlener bij ongevallen (EHBO) tot vele EHBO'ers, een medisch team en zonodig de aanwezigheid van ambulances. De benodigde inzet wordt bepaald aan de hand van de 'Handreiking geneeskundige advisering publieksevenementen'.

#### *Hygiëne*

Vervuiling van evenemententerrein en directe omgeving kan in bepaalde omstandigheden een gevaar opleveren voor de volksgezondheid. Ten aanzien van de diverse hygiënemaatregelen moet worden voldaan aan de 'Hygiënerichtlijnen voor grote evenementen'. Hierin staan tal van voorschriften en kengetallen voor toiletvoorzieningen, aanwezigheid van drinkwatervoorzieningen, voedselvoorziening, voorzieningen bij overnachting e.d. Een belangrijk aandachtspunt is afval. Nagenoeg ieder evenement heeft te maken met afval dat in vele vormen op het evenemententerrein kan achterblijven. Uitgangspunt t.a.v. afval is dat de vervuiler betaalt. De organisator moet er voor zorgen dat tijdens en na het evenement het evenemententerrein vrij van afval wordt gehouden. Wanneer het evenemententerrein niet schoon wordt achtergelaten worden de kosten voor het schoonmaken van het terrein verhaald op de organisator.

### **6.6 Communicatie & Meldpunt klachten inzake evenementen**

Heldere communicatie met omwonenden zal het aantal klachten als gevolg van het evenement verminderen. De gemeente kan in voorkomende gevallen van de organisator eisen dat omwonenden op de hoogte worden gesteld van het evenement, de te verwachten overlast en

op welke wijze de organisator heeft geprobeerd om deze overlast tot een minimum te beperken. Tevens dient er een fysiek meldpunt te zijn waar eventuele klachten kunnen worden gemeld. Hierbij zou kunnen worden aangesloten bij het Meldpunt Openbaar gebied. Registratie van klachten m.b.t. tot evenementen vindt op dit moment (nog) niet plaats. Dit kan echter belangrijke sturings- en/of /management informatie zijn en het is wenselijk om hiervoor een procedure vast te stellen.

### **6.7 Spreiding en maximaal aantal evenementen.**

Wanneer grote evenementen (categorie B en C) onbeperkt worden toegestaan, kan dit een beperking opleveren voor het woongenot van direct omwonenden. Tevens zal door het grote aanbod de markt verzadigd raken, waardoor evenementen niet meer volledig uit de verf komen. Dit strookt niet met de doelstelling van de gemeente Emmen, welke kwalitatief hoogwaardige evenementen wil faciliteren. Spreiding van het aantal grote evenementen in tijd en/of plaats is dan ook gewenst. Door een goede spreiding van het aantal evenementen per locatie kan de overlast voor omwonenden worden beperkt. Het vaststellen van een jaarlijks maximum is ook een mogelijkheid om het aantal evenementen te reguleren. Vooralsnog wordt nog geen maximum aantal evenementen per jaar vastgesteld<sup>13</sup>. Door opname van een extra weigeringsgrond in de APV, zoals aangegeven in onderdeel 3.3, is het immers ook mogelijk om het aantal evenementen te reguleren. Afhankelijk van de uitkomst van de evaluatie twee jaar na vaststelling van deze beleidsregel, kan alsnog voor een maximumstelsel worden gekozen.

#### *Circussen*

De gemeente Emmen hanteert bij de vergunningverlening voor circussen een roulatiesysteem. Op deze wijze krijgen alle circussen de gelegenheid om in de gemeente Emmen op te treden. Ook vindt afstemming plaats met overige evenementen. Dit betekent dat geen vergunning wordt verleend voor zover circusvoorstellingen samenvallen met andere (jaarlijkse) evenementen. Om te waarborgen dat er voldoende publiek naar circusvoorstellingen komt, vergunt de burgemeester maximaal 4 circussen per jaar. De hiervoor aangewezen locaties zijn het parkeerterrein aan de Kerkhoflaan in Emmen (maximaal twee per jaar) en het parkeerterrein aan de Planeet te Klazienaveen bij het sportcomplex (maximaal twee per jaar). Een circus wordt, zoals in hoofdstuk 5 is aangegeven, gekwalificeerd als een categorie II evenement, waarbij de maximale geluidsnorm 70 dB(A) bedraagt.

#### *Kermissen*

In de gemeente Emmen worden jaarlijks diverse kermissen gehouden. Ook voor kermissen geldt een maximum per jaar:

- De zomerkermis vindt jaarlijks plaats in de maand augustus het centrum van Emmen. Voorgesteld wordt om in Emmen en Klazienaveen maximaal 2 kermissen per jaar toe te staan.
- in de overige plaatsen en/of woonwijken van de gemeente Emmen maximaal 1 kleine kermis per jaar.

De organisaties van deze kermissen krijgen per jaar één vergunning. Wanneer een van de kermissen niet meer wordt gehouden, kan een andere organisatie aanspraak maken op een vergunning. De organisatie van de 'vervallen' kermis kan zich (op een later moment) niet beroepen op eventuele verworven rechten. Net als een circus wordt een kermis gekwalificeerd als een categorie II evenement.

---

<sup>13</sup> Bespreking conceptbeleidsregel 6 april 2010



## **6.8 Stichting Evenementen Emmen centrum**

De plaatselijke horeca in Emmen Centrum, verenigd in de Stichting Evenementen Emmen-Centrum verzorgt in samenwerking met de stichtingen 'C'est la Vie' en 'De Gouden Pijl' tijdens de jaarlijkse evenementen 'C'est la Vie' en 'De Gouden Pijl' de invulling van de muziekpodia en de catering in het centrum en dient hiertoe jaarlijks een aanvraag voor een evenementenvergunning in. In verband met cumulatie worden tijdens deze evenementen in de binnenstad van Emmen geen andere evenementenvergunningen verleend voor evenementen in de categorie B en C. Van cumulatie is sprake als vanwege gelijktijdigheid van evenementen op een bepaalde lokatie de woon- en leefsituatie in de omgeving op ontoelaatbare wijze nadelig wordt beïnvloed of de openbare orde als gevolg van organisatorische problemen niet kan worden gewaarborgd. In bijlage 4 is een inventarisatie opgenomen van jaarlijks terugkerende grote evenementen in de gemeente Emmen, waarvoor een voorinschrijving geldt zoals aangegeven in onderdeel 4.3.

## **6.9 Begin - en eindtijden**

Om overlast voor omwonenden te beperken dient vooraf duidelijk te zijn hoe laat een evenement moet zijn afgelopen. Zoals in hoofdstuk 5 in het onderdeel Geluid ook reeds is aangegeven, geldt ten aanzien hiervan het volgende. Als de dag na een evenement een reguliere werkdag is, moet een evenement logischerwijs eerder zijn afgelopen dan wanneer de dag ná een evenement in het weekend of op een feestdag valt. Er van uitgaande dat men gemiddeld om 7.00 uur opstaat en uitgaande van een gemiddelde nachtrust van 8 uur is een eindtijd van 23:00 uur vóór een werkdag goed te motiveren. Als het om evenementen gaat die vóór een vrije dag (zaterdag, zondag of officiële feestdag) plaatsvinden, kan de eindtijd worden opgeschoven naar 24:00 uur. Hiermee wordt aangesloten bij eindtijden die landelijk worden gehanteerd. Voor sommige jaarlijks terugkerende evenementen, zoals C'est la vie en De Gouden Pijl geldt van oudsher een sluitingstijdstip van uiterlijk 01.00 uur. Voor evenementen op Zondag regelt de Zondagswet<sup>14</sup> dat er voor 13.00 uur geen openbare vermakelijkheden mogen worden gehouden. Na 13.00 uur mag er wel een evenement worden georganiseerd op Zondag. De burgemeester is bevoegd ontheffing te verlenen van het verbod.

## **6.10 Onvoorziene situaties & Hardheidsclausule**

Zoals al eerder gezegd is ieder evenement uniek. Maatwerk blijft daarom geboden. Er kunnen zich situaties voordoen waarin deze beleidsregel niet voorziet. Op dat moment moet worden teruggevallen op de weigeringsgronden zoals die zijn verwoord in artikel 1:6 van de APV. Deze situaties worden in het 'Breed overleg evenementen' besproken en op basis van dit advies wordt beoordeeld of de vergunning moet worden geweigerd of er extra voorschriften en/of beperkingen in de vergunning moeten worden opgenomen ter bescherming van de in de weigeringsgronden genoemde belangen. Bij evenementen die van groot belang zijn voor de regio, eenmalig zijn en een zeer bijzonder karakter hebben, blijft het mogelijk om een uitzondering te maken op deze beleidsregel. Het moet dan wel gaan om gebeurtenissen die vooraf niet voorzienbaar waren, zoals bijvoorbeeld de huldiging van een sportheld/club of een inzamelingsactie voor een goed doel, waaraan een landelijke popgroep etc. meewerkt. De Burgemeester kan dan in afwijking van onderdelen van deze beleidsregel een vergunning verlenen.

---

<sup>14</sup> Artikel 4 Zondagswet

### **6.11 Evaluatie**

Na een periode van twee jaar zal deze beleidsregel worden geëvalueerd. Na een jaar vindt een tussentijdse evaluatie plaats naar aanleiding van de instelling van het meldpunt klachten inzake Evenementen en de hier ingediende klachten.

## **7 Aanverwante beleidsvelden**

In de vorige hoofdstukken is het proces van vergunningverlening voor evenementen beschreven. Daarnaast zijn er diverse beleidsvelden die hier raakvlak mee (kunnen) hebben. In dit hoofdstuk wordt besproken welk aanverwant beleid geldt c.q. waarvan wenselijk is dat dit wordt doorvertaald.

### **7.1 Toezicht**

De overheid heeft op basis van artikel 21 van de Grondwet een zorgplicht voor de bescherming van de leefomgeving<sup>15</sup>. De burgemeester is ingevolge artikel 172 van de Gemeentewet belast met de handhaving van de openbare orde. Daarnaast ligt er een bestuurlijke taak tot handhaving van de bijzondere wetgeving, zoals bijvoorbeeld de Woningwet, wet Milieubeheer, APV, etc. In recente jurisprudentie is ook het beginselprincipe zorgplicht tot handhaving verder aangescherpt. Dit betekent dat wanneer er concrete aanwijzingen zijn dat op een bepaalde locatie een evenement zonder de vereiste vergunning c.q. overtreding van de vergunningvoorschriften plaatsvindt, het bestuursorgaan wel een verplichting heeft om in te grijpen. Naast deze beginselplicht is het evenredigheidsprincipe van belang, dat wil zeggen dat er een evenredigheid dient te bestaan tussen doel en middel.

Het verlenen van een vergunning voor een evenement, waarbij aan alle relevante onderdelen aandacht is besteed, is stap één. Daarnaast is controle op de voorschriften van deze vergunning onontbeerlijk. Tot medio 2009 vond het toezicht op evenementen echter niet structureel plaats. De evenementencoördinator gaf wel de nodige aandacht aan de grotere evenementen door ook tijdens de uitvoering van een evenement af en toe aanwezig te zijn. Vanwege het vereiste dat vergunningverlening en toezicht niet in een zelfde functie mogen zijn opgenomen, is het niet gewenst dat een vergunningverlener tevens toezicht houdt op een evenement. Sinds augustus 2009 is een Pilot Toezicht Evenementen gestart, welke gericht is op toezicht op de verleende vergunningen voor evenementen en tijdelijke gebruiksvergunningen. Hiervoor is tijdelijk, vooreerst voor de duur van drie maanden en daarop aansluitend met een jaar verlenging, een toezichthouder aangesteld. Het toezicht op evenementen is gedurende de periode augustus 2009 tot augustus 2010 geëvalueerd. Uit deze evaluatie blijkt duidelijk dat structureel toezicht op evenementen effect heeft. Het naleefgedrag is aanmerkelijk verbeterd (meer dan 50%)<sup>16</sup>.

Wanneer een evenement jaarlijks wordt georganiseerd, is het mogelijk om het naleefgedrag te betrekken bij het verlenen van een nieuwe vergunning. Wanneer er veel overtredingen zijn, kan dit gevolgen hebben bij verlenen van een nieuwe vergunning. Naar aanleiding van het soort geconstateerde overtreding kunnen bijvoorbeeld voorschriften worden aangescherpt. Het weigeren van een vergunning is een uiterst middel en hiertoe kan alleen worden besloten op grond van een volledige motivatie conform het algemene weigeringskader openbare orde, de openbare veiligheid, de volksgezondheid en de bescherming van het milieu.

Het handhavingsbeleid wordt momenteel geactualiseerd, waarbij ook ten aanzien van evenementen op basis van een probleemanalyse prioriteiten zullen worden gesteld m.b.t. preventief toezicht. Zoals hiervoor reeds is aangegeven, blijkt uit de evaluatie van de Pilot Toezicht Evenementen duidelijk dat het toezicht op evenementen effect heeft. Het verankeren hiervan in de vorm van structureel toezicht op evenementen is derhalve wenselijk.

---

<sup>15</sup> Artikel 21 Grondwet: "De zorg van de overheid is gericht op de bewoonbaarheid van het land en de bescherming en verbetering van het leefmilieu".

<sup>16</sup> Zie evaluatie 'Toezicht op evenementen', vastgesteld door het college op 9 november 2010

## **7.2 Sturen met subsidie**

Naast het bestuursrechtelijk optreden tegen overtredingen, kan subsidie ook een instrument zijn om te sturen op een goede uitvoering van een evenement. Doordat er jaarlijks een structureel budget wordt gecreëerd, zal vooral de toekenning voor meerdere jaren mogelijk zijn met als doel de evenementen op een kwalitatief hoger en succesvol niveau te krijgen. Met deze meerjaren subsidie kunnen organisaties werken aan het verhogen van het kwaliteitsniveau en de basis versterken van de door hun georganiseerde festivals. De gekozen periode van drie jaar impliceert dat organisaties na deze drie jaar geacht worden om op eigen kracht verder te kunnen gaan. Op deze wijze wordt de mogelijkheid gecreëerd om binnen het evenementenbeleid nieuwe initiatieven een kans te geven<sup>17</sup>.

## **7.3 Terrassen en uitstallingen**

In het kader van de deregulering in 2007 is de Algemene Plaatselijke Verordening gemeente Emmen zodanig gewijzigd, dat er voor het innemen van een terras geen vergunning meer is vereist. Dit betekent dat een terras mag, indien er geen gevaar voor de bruikbaarheid van de weg<sup>18</sup> of het doelmatig en veilig gebruik daarvan is te verwachten. Vanwege deze ruime omschrijving is het niet duidelijk wanneer er gevaar is te verwachten en kunnen er interpretatieverschillen ontstaan. Door het ontbreken van duidelijke regels hieromtrent zijn terrassen en uitstallingen met name in het centrum van Emmen steeds meer uit. Een gevolg hiervan is dat de vrije doorgang voor de hulpdiensten niet altijd blijvend is gewaarborgd, waardoor onveilige situaties ontstaan. Dit heeft ook zijn weerslag op de organisatie van evenementen in het centrumgebied. Het verdient daarom aanbeveling om ook het beleid ten aanzien van terrassen en uitstallingen nader in te kleuren.

## **7.4 Financiering**

Wanneer deze beleidsregel wordt vastgesteld, moet er budget worden gevonden voor o.a. het uitvoeren van akoestisch onderzoek c.q. het structureel verankeren van het toezicht op evenementen binnen de formatie.

### *Precariobelasting*

Nu er geen terrasvergunning meer geldt, wordt ook de verplichting tot het betalen van precariobelasting niet meer structureel nagekomen. Het instellen van een meldingsplicht bij het in gebruiknemen/wijzigen van een terras draagt bij aan het actueel houden van het bestand. Gedurende het 'stille' seizoen kan de toezichthouder tevens toezien op de juiste uitvoering van de precarioverordening.

### *Leges*

Binnen de legesverordening zijn de vergunningen voor evenementen niet nader genoemd<sup>19</sup>. Dit betekent dat moet worden teruggevallen op het algemene tarief en hiervoor een bedrag van € 33,30 (tarief 2010) aan leges is verschuldigd, ongeacht de grootte van een evenement. Ten aanzien van met name de grote evenementen (C) is een specifieke beoordeling vereist, welke veel meer tijd kost dan een vergunning voor een gemiddeld evenement (B). Een onderverdeling in het legesbedrag, analoog aan de categorie is dan ook aan te bevelen.

<sup>17</sup> Zie ook: Beleidsregel inzake subsidiëring evenementen gemeente Emmen 2008

<sup>18</sup> Ruime begripsomschrijving ingevolge de APV, welke ook het openbaar gebied betreft

<sup>19</sup> Voor meldingsplichtige evenementen (A) geldt geen legesplicht

Ten aanzien van de hoogte van deze leges dient er een balans te worden gevonden tussen de verschillende belangen (kostendekkendheid leges/ uitstraling evenement/ vrijwilligersorganisaties met weinig budget).

## Bijlage 1 Risicoclassificatie

<b>Soort evenement</b>	<b>Risicopunt</b>
<b>(Grote) popconcerten &gt; 10.000 bezoekers</b>	3
<b>(Kleinere) popconcerten/tentfeesten, 5.000 – 10.000 bezoekers</b>	2
<b>Festivals</b>	3
<b>Markten / braderieën</b>	1
<b>(Meerdaagse) grote wandelmarsen</b>	3
<b>Kleine wandelmarsen</b>	1
<b>Tourritten (fiets, skeeler, motor, auto)</b>	2
<b>Corsoloptochten</b>	3
<b>Beurzen</b>	1
<b>Sportevenementen</b>	2
<b>Grote (House) party's</b>	2
<b>(te verwachten grote) demonstraties</b>	3
<b>(te verwachten kleine) demonstraties</b>	2
<b>Vliegshows</b>	3
<b>Auto- en motorsportevenementen</b>	3
<b>Vuurwerk</b>	2

<b>Samenstelling publiek</b>	<b>Risicopunt</b>
<b>1. Aantal deelnemers en/of bezoekers Risicopunt</b>	
<b>0 – 5000</b>	0,2
<b>5000 – 10.000</b>	0,4
<b>10.000 – 15.000</b>	0,6
<b>15.000 – 20.000</b>	0,8
<b>&gt; 20.000</b>	1,0
<b>2. Leeftijdsopbouw (zwaartepunt)</b>	
<b>0 - 10 jaar (zonder aanwezigheid ouders)</b>	0,5
<b>0 - 10 jaar (aanwezigheid ouders)</b>	0,25
<b>10 - 20 jaar (zonder aanwezigheid ouders)</b>	0,75
<b>10 - 20 jaar (aanwezigheid ouders)</b>	0,5
<b>15 – 30 jaar</b>	1,0
<b>30 – 45 jaar</b>	0,5
<b>&gt; 45 jaar</b>	0,25
<b>Alle leeftijden</b>	0,75
<b>3. Conditie / gezondheidstoestand</b>	
<b>Goed</b>	0,00
<b>Redelijk</b>	0,25
<b>Matig</b>	0,5
<b>Slecht</b>	1,0
<b>4. Gebruik alcohol / drugs</b>	
<b>Niet aanwezig</b>	0
<b>Mogelijk aanwezig doch geen risicoverwachting</b>	0,25
<b>Aanwezig met risicoverwachting</b>	1,00
<b>5. Aanwezigheid van publiek</b>	
<b>Als toeschouwer</b>	0,50
<b>Als toeschouwer cq. deelnemer</b>	0,75

<i>Als deelnemer</i>	1,00
<b>Samenstelling publiek</b>	<b>Risicopunt</b>
<b>1. Gemeentegrens overstijgend</b>	
<i>Niet gemeentegrens overstijgend</i>	0,5
<i>Gemeentegrens overstijgend</i>	1,00
<b>2. Locatie evenement</b>	
<i>In een gebouw</i>	0,75
<i>In een tijdelijk onderkomen (tent etc.)</i>	0,75
<i>In de open lucht op een locatie die daarvoor normaal gesproken is bestemd en ingericht</i>	0,5
<i>In de open lucht op een locatie die daarvoor normaal gesproken niet is bestemd en ingericht</i>	0,75
<b>3. Toegankelijkheid aan- en afvoerwegen</b>	
<i>Goed</i>	0
<i>Redelijk</i>	0,5
<i>Matig</i>	0,75
<i>Slecht</i>	1,00
<b>4. Seizoen</b>	
<i>Lente</i>	0,25
<i>Zomer</i>	0,5
<i>Herfst</i>	0,25
<i>Winter</i>	0,5
<b>5. Duur evenement</b>	
<i>0-3 uur (maandag t/m vrijdag) daguren</i>	0,25
<i>0-3 uur (maandag t/m donderdag) avond/nachturen</i>	0,5
<i>0-3 uur (weekend, vrijdag t/m zondag) daguren</i>	0,5
<i>0-3 uur (weekend, vrijdag t/m zondag) avond/nachturen</i>	0,75
<i>3-12 uren (daguren)</i>	0,75
<i>3-12 uren (avond/nachturen)</i>	1,00
<i>1 dag</i>	1,00
<i>Meerdere dagen</i>	1,00
<b>6. Ondergrond</b>	
<i>Harde ondergrond: steen, asfalt e.d.</i>	0,25
<i>Zachte ondergrond: zand, gras e.d. (vochtdoorlatend)</i>	0,5
<i>Zachte ondergrond: zand, gras e.d. (drassig)</i>	0,75

<b><i>aanvullende risicofactoren (elk item kan scoren)</i></b>	<b><i>Risicopunt</i></b>
<b><i>aanwezigheid dieren</i></b>	1
<b><i>grote publieksdichtheid</i></b>	1
<b><i>grote dynamiek (grote verplaatsingen)</i></b>	1
<b><i>grote fluctuatie in aantal en aard van publiek</i></b>	1
<b><i>risico's van luchtvaart</i></b>	1
<b><i>risico's op of nabij water</i></b>	1
<b><i>professionaliteit organisator</i></b>	1
<b><i>kans op slachtoffers</i></b>	1
<b><i>slechte bereikbaarheid hulpdiensten</i></b>	1
<b><i>kans op escalatie</i></b>	1
<b><i>momenten van verhoogd risico</i></b>	1
<b><i>gelijktijdig aanwezigheid tegengestelde groepen</i></b>	1
<b><i>aanwezigheid van politieke / extremistische lading</i></b>	1

## ***Bijlage 2 Voorschriften voor meldingsplichtige evenementen(A)***

### **Algemeen**

1. Het meldingsformulier en daarbij behorende bijlagen maken deel uit van deze melding.
2. De melder is verplicht de bij de activiteit betrokken en werkzame personen te instrueren over de voor hen van toepassing zijnde aanwijzingen.
3. Tijdens de activiteit moet altijd ten minste één verantwoordelijk persoon aanwezig zijn, die ter zake kundig is en bekend is met de bestaande veiligheidsmaatregelen en aanwijzingen zoals opgenomen in deze bijlage, om in geval van een onveilige situatie direct de vereiste maatregelen te treffen.
4. Overtreding van deze aanwijzingen kunnen leiden tot direct en verplichte beëindiging van de activiteit. Er zal dan geen schadeloosstelling plaatsvinden.
5. Het aantal bezoekers van het evenement mag niet meer bedragen dan 100 personen.
6. Tijdens het evenement mogen geen alcoholhoudende dranken worden verkocht.
7. Aanwijzingen, gegeven door daartoe aangewezen ambtenaren of gegeven door de politie en/of brandweer dienen te allen tijde strikt uitgevoerd te worden. Waar ondeugdelijke apparatuur wordt aangetroffen die een direct gevaar vormen voor de omgeving zal deze direct buitenwerking worden gesteld c.q. verwijderd moeten worden.
8. De activiteiten dienen zodanig plaats te vinden dat schade aan beplanting, bestrating, verlichting en andere openbare voorzieningen zoveel mogelijk wordt voorkomen.
9. Tenten, kramen en andere tijdelijke bouwwerken dienen stevig en stabiel te worden opgesteld.
10. De gemeente Emmen en door of namens de gemeente optredende ambtenaren zijn gevrijwaard van aansprakelijkstellingen door derden.

### **Brandpreventie**

1. De ondergrondse brandkranen (herkenbaar aan gele putdekseltjes), moeten zodanig worden vrijgehouden voor blusvoertuigen dat hiervan onbelemmerd gebruik kan worden gemaakt.
2. Een tent dient minimaal 5 m. vrij te staan van gebouwen.
4. In een tent en onder een luifel van een tent mogen geen barbecues, toestellen voor het frituren e.d. worden geplaatst.
5. De verwarming van een tent mag alleen bestaan uit elektrische heteluchttoestellen.
6. In een tent mag geen open vuur aanwezig zijn.
7. Kabels en snoeren moeten, in geval deze over de vloer moeten lopen, worden vastgezet en wel zodanig dat struikelen en/of vallen wordt voorkomen.
8. In een tent mogen geen brandbare versieringen worden aangebracht.

### **Geluid**

1. Het is verboden met geluidsapparatuur dan wel op andere wijze handelingen te verrichten, waardoor voor een omwonende of voor de omgeving geluidshinder wordt veroorzaakt.
2. Na 23.00 uur mag geen (versterkte) muziek ten gehore worden gebracht
3. Het evenement is uiterlijk om 24.00 uur afgelopen.

### **Afvalstoffen**

1. Het bewaren en afvoeren van afvalstoffen moet op ordelijke en nette wijze geschieden, zodanig dat afval zich niet kan verspreiden. Van afvalstoffen afkomstige geur mag geen overlast veroorzaken.
2. Afvalstoffen mogen niet worden verbrand, gestort of begraven en mogen geen afvalvloeistoffen of met afvalstoffen verontreinigd water op of in de bodem worden gebracht.

3. Afval en overige materialen dienen direct na afloop van de activiteit te worden verwijderd. Indien de activiteit wordt beëindigd voor 19.00 uur dient het opruimen om uiterlijk 22.00 uur te zijn voltooid. Bij activiteiten in de avonduren moet het opruimen de volgende dag om uiterlijk 10.00 uur zijn voltooid.
4. Bij ingebreke blijven zal het opruimen van het afval door of namens de gemeente plaatsvinden op kosten van de melder.

#### **Bodembescherming**

1. Stoffen moeten zodanig worden bewaard en worden gebruikt dat geen verontreiniging van het openbaar gebied en/of de onderliggende bodem optreedt.
2. Gemorste oliën, vetten en chemicaliën moeten direct worden opgeruimd. Gebruikte absorptie- of neutralisatiemiddelen moeten worden bewaard en afgevoerd als gevaarlijk afval.

#### **Verkeer**

1. Het evenement mag niet leiden tot verkeerssituaties, waardoor de verkeersveiligheid in gevaar komt of de doorstroming van het verkeer en van de hulpverleningsdiensten wordt belemmerd of anderszins de gemeente tijdelijke verkeersmaatregelen moet nemen.
2. Bij het plaatsen van objecten naast de weg moet de vrije ruimte, gemeten vanaf de zijkant van het wegdek, 0,60 m. bedragen.

#### **Nazorg**

1. Als er, ondanks de getroffen maatregelen, toch schade aan gemeentelijke voorzieningen in het openbaar gebied ontstaat, is deze voor rekening van de melder en dient herstel plaats te vinden in overleg met de Dienst gebied van de gemeente Emmen. In dit geval dient de melder zo spoedig mogelijk contact op te nemen met de Dienst Gebied. Bij ingebreke blijven zal het herstel van de schade door of namens de gemeente plaatsvinden op kosten van de melder.

### Bijlage 3 Toegepaste richtlijnen

Onderwerp / Richtlijn	Opgesteld / uitgegeven door
<b>Indeling categorieën</b>	
Advisering en inzet hulpverleningsdiensten bij risicovolle evenementen in Drenthe	HVD Drenthe
<b>Openbare orde en veiligheid</b>	
Leidraad Veiligheid Publiekevenementen	NIFV Nibra
NTA 8020-30 Evenementenbeveiliging en publieksbeveiligingsdiensten	Nederlandse Normalisatie Instituut
Beleidsregels (waren)markten	gemeente Emmen
Handleiding bluswatervoorziening en bereikbaarheid	NVBR
<b>Geluid</b>	
nota 'Evenementen met een luidruchtig karakter'	VROM inspectie Limburg
<b>Verkeer</b>	
CROW richtlijn 'Verkeersmaatregelen bij evenementen'	CROW
<b>Gezondheid en hygiëne</b>	
Handreiking geneeskundige advisering publiekevenementen	Raad van Geneeskundige Functionarissen
Hygiënerichtlijnen voor grote evenementen	Landelijke Coördinatiestructuur Infectieziektebestrijding
<b>Bouwwerken, constructies en tenten</b>	
NEN-EN 13200-6 Toeschouwersfaciliteiten	Nederlandse Normalisatie Instituut
NEN-EN 13782 Tijdelijke constructies	Nederlandse Normalisatie Instituut
NEN-EN 13814 Machine en constructies op kermissen	Nederlandse Normalisatie Instituut
NTA 8020-40 Brandvoortplanting en rookproductie van zeildoek	Nederlandse Normalisatie Instituut

Toelichting op de in deze bijlage gebruikte afkortingen:

HVD	Hulpverleningsdienst Drenthe
NIFV	Nederlands Instituut voor Fysieke Veiligheid Nibra
NVBR	Nederlandse Vereniging voor Brandweezorg en Rampenbestrijding
NVM	Nederlandse Vereniging van Marktbeheerders
VNG	Vereniging Nederlandse Gemeenten
VROM	Volksgezondheid Ruimtelijke Ordening en Milieu
CROW	Centrum voor Regelgeving en Onderzoek in de Grond-, Water- en Wegenbouw en de Verkeerstechniek

## ***Bijlage 4 Grote evenementen***

### *Opmerking:*

Deze lijst bevat grote evenementen waarvoor een voorinschrijving is gewenst. Het doel van de voorinschrijving is om grote evenementen beter te kunnen inplannen en een inschatting te kunnen maken inzake de mogelijk vereiste inzet van de hulpdiensten in de regio Drenthe. Dit betekent niet dat evenementen welke niet vooraf zijn gemeld niet kunnen doorgaan. Dit is namelijk mede afhankelijk van het aantal te houden evenementen in een bepaalde periode<sup>20</sup>.

### *Emmen*

C'est la Vie  
De Gouden Pijl  
Full Color  
Retropop Grote Rietplas  
Rupspop  
Vlindermarkten  
Beach Volleybal Emmen  
Rietplasloop  
Vliegerfestival  
Gooi maar in mijn pet festival  
Shanty en Seasong festival

### *Overige dorpen*

Gigantengala Erica  
Oktoberfeest Klazienaveen  
Drenthe Marathon Klazienaveen  
Nacht van Nieuw-Amsterdam  
Waanzinning muziekfeest Nieuw-Weerdinge  
Feestweek Schoonebeek  
Nacht van Zwartemeer

Carnaval Zwartemeer, Bargercompascuum, Bargerosterveld, Weiteveen

---

<sup>20</sup> Deze lijst bevat jaarlijks terugkerende grote evenementen en is niet limitatief