

MANAGEMENTSAMENVATTING ALGEMENE & INDIVIDUELE VOORZIENINGEN GEMEENTE EMMEN

Uw gemeente heeft in 2007 samen met 94 andere gemeenten deelgenomen aan de module Algemene en Individuele voorzieningen van de benchmark Wmo. Deze

De gegevens van uw gemeente worden in deze samenvatting afgezet tegen het gemiddelde van (qua inwoneraantal) vergelijkbare gemeenten en tegen het benchmarkgemiddelde¹. Voor de vergelijking met kringdeelnemers verwijzen we u naar het kringrapport. Daar zijn eveneens behalve de kernindicatoren ook de andere gegevens terug te vinden. De cijfers hebben betrekking op 2006, dus nog op de Wet voorzieningen gehandicapten (Wvg). De beleidsgegevens hebben betrekking op 2007. Deze module komt inhoudelijk grotendeels overeen met de Benchmark Wvg uit voorgaande jaren.

BENCHMARKING

Benchmarking is het vergelijken van organisaties. Voor deze vergelijking hebben alle benchmarkdeelnemers gegevens aangeleverd. De vragenlijst bevat zowel vragen naar kwantitatieve gegevens (aantallen en uitgaven) als naar kwalitatieve gegevens (beleidskeuzes, organisatie- en uitvoeringsaspecten). Deze gegevens benaderen de karakteristieken van een organisatie wel, maar kunnen deze nooit volledig representeren. De kernindicatoren dienen als indicatoren voor een complexe en snel veranderende werkelijkheid. Ook de uitkomsten zelf moet u met de nodige voorzichtigheid benaderen. Het is bijvoorbeeld vaak niet mogelijk om een waardeoordeel te geven, zonder hierin het 'verhaal achter de cijfers' te betrekken. Niettemin kunt u op hoofdlijnen conclusies trekken.

¹ Het benchmarkgemiddelde is het gemiddelde van alle gemeenten die in 2007 hebben deelgenomen en gegevens hebben aangeleverd. Dit zijn 69 deelnemers (gemeenten of samenwerkingsverbanden). Voor de gemeentegrootte hanteren we de volgende indeling: gemeenten tot 25.000 inwoners, 25.000-50.000 inwoners, 50.000-100.000 inwoners en meer dan 100.000 inwoners.

samenvatting geeft een beknopt overzicht van de uitkomsten van de module algemene en individuele voorzieningen voor uw gemeente.

RAPPORTAGE

Deze managementsamenvatting is ingedeeld volgens de uitgangspunten van het compensatiebeginsel: voeren van een huishouden, verplaatsen in en om de woning, lokaal verplaatsen per vervoermiddel en ontmoeten en het aangaan van sociale verbanden.

WEERGAVE

De resultaten zijn weergegeven in tabellen, staafgrafieken en radarplots. In de staafgrafieken kunt u per indicator de score van uw eigen gemeente zien (de staaf links), ten opzichte van de score van gemeenten met een vergelijkbare grootte (de staaf midden) en het landelijk gemiddelde. De aantallen en uitgaven zijn gerelateerd aan het aantal inwoners, waardoor vergelijkbare eenheden ontstaan. In de bijlage is een overzicht te vinden met de Wvg-gegevens van uw gemeente. Indien uw gemeente eerder heeft deelgenomen aan de benchmark Wvg staan daar ook trendgegevens in. Hiermee kunt u zien hoe de ontwikkeling binnen uw gemeente is. Ten slotte is in de bijlage nog een overzicht opgenomen met de deelnemers naar gemeentegrootte.

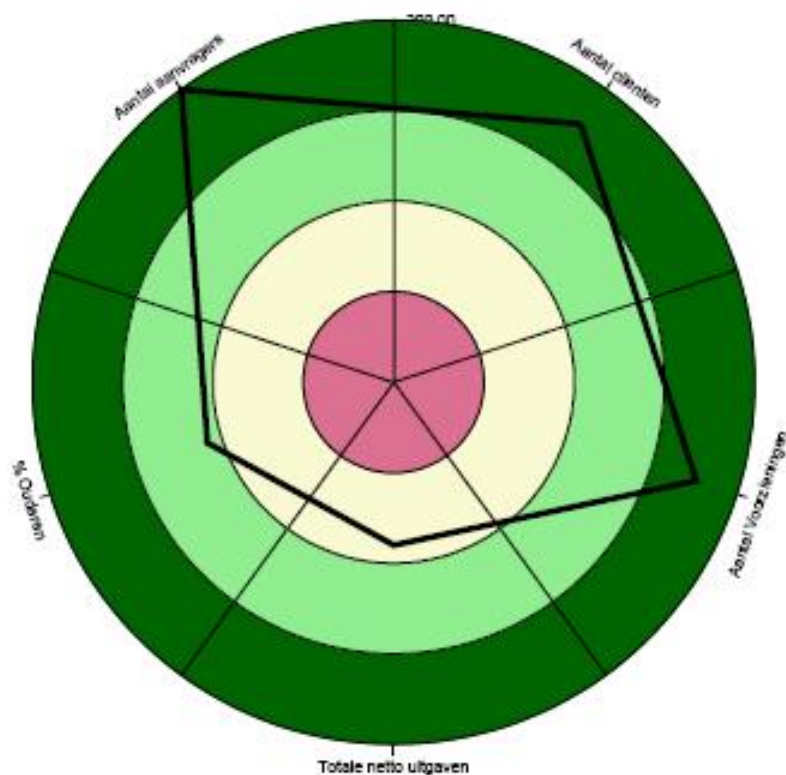
ALGEMEEN

In het kader van het compensatiebeginsel in de Wmo kunnen gemeenten individuele voorzieningen aan hun inwoners verstrekken. De individuele voorzieningen kunnen gemeenten op diverse manieren verstrekken: in natura, als persoonsgebonden budget of in de vorm van een geldsomverstrekking. Daarnaast kunnen gemeenten ook welzijnsachtige voorzieningen treffen voor hun burgers. In de module Algemene en Individuele voorzieningen is op beide soorten voorzieningen ingegaan.

Figuur 1 biedt een samenvatting van de resultaten van uw gemeente op het gebied van de uitvoering van de individuele voorzieningen (Wvg). Met dit figuur wordt inzichtelijk gemaakt op welke aspecten uw gemeente (de

dikke lijn) onder of boven het benchmarkgemiddelde scoort. Bevindt uw gemeente zich in de *groene* zone dan betekent dit een score boven het gemiddelde. De *gele* en *rode* zones corresponderen met een score beneden het gemiddelde. Boven of onder het gemiddelde betekent niet noodzakelijk beter of slechter! De (cirkel)lijn tussen de groene en de gele zone geeft het benchmarkgemiddelde weer. Weergegeven zijn het aantal cliënten, het aantal voorzieningen, de netto-uitgaven, het aantal aanvragers en het aantal ouderen allen omgerekend naar inwonertal. In deze figuur kunt u zien hoe bijvoorbeeld het aantal cliënten zich verhoudt tot de totale uitgaven en het percentage ouderen in vergelijking met andere gemeenten.

FIGUUR 1. OVERZICHT WVG-KENTALLEN 2006

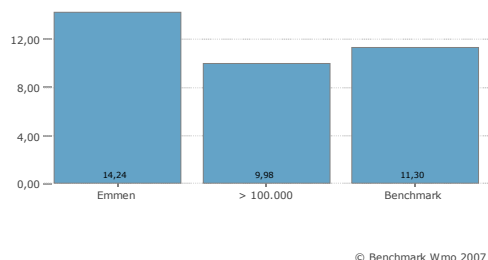


UITVOERING

Bij de verstrekking van individuele voorzieningen is een veelheid van organisaties betrokken. Goede afspraken en afstemming zijn cruciaal voor effectief beleid. De wijze waarop dat gebeurt, kan sterk variëren. Indien de gemeente de indicatiestelling niet zelf uitvoert, is een extern adviseur betrokken bij het proces. Dit kan het CIZ, de GGD, Argonaut of een andere partij zijn.

De uitvoeringskosten (per inwoner) zijn een indicator voor de doelmatigheid van de uitvoering van de individuele voorzieningen in uw gemeente. Het gaat om de uitvoeringskosten voor de Wvg. De uitvoeringskosten bestaan uit gemeentelijke apparaatskosten (personeel), externe indicatiekosten en overige en eenmalige kosten. In figuur 2 zijn de uitvoeringskosten per inwoner afgezet tegen het benchmarkgemiddelde en tegen gemeenten van uw gemeentegrootte.

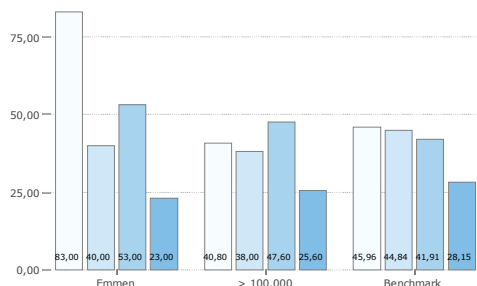
FIGUUR 2. UITVOERINGSKOSTEN PER INWONER IN EURO'S (2006)



CLIËNTGERICHTHEID

Voor cliënten is een belangrijk element bij de uitvoering de doorlooptijd: wanneer heb ik de beschikking over de aangevraagde voorziening? In figuur 3 is weergegeven wat de doorlooptijd van aanvraag tot levering is bij de verstrekking van woningaanpassingen, rolstoelen, individuele vervoersvoorziening in natura en voor de collectieve vervoersvoorziening. Bij woningaanpassingen gaat het om de periode van aanvraag tot aanvang werkzaamheden.

FIGUUR 3. DOORLOOPTIJD AANVRAAG -LEVERING WVG-VOORZIENINGEN (2006, IN KALENDERDAGEN)



© Benchmark Wmo 2007

Woon Rolstoelen Individuele Collectief
natura-voervoer vervoer

VOEREN VAN EEN HUISHOUDEN

Onder het voeren van een huishouden vallen wonen (woonvoorzieningen, aangepast bouwen e.d.) en welzijnsdiensten gericht op wonen en zorg. Deze welzijnsdiensten komen eerst aan bod. Het gaat dan om maaltijdvoorziening, sociale alarmering/ telefooncirkel en klussen/boodschappenservice. In figuur 4 is te zien welke diensten en voorzieningen uw gemeente aanbiedt en welk percentage van de referentiegemeenten dit aanbiedt.

FIGUUR 4. AANBOD WELZIJNSDIENSTEN WONEN EN ZORG

Diensten	Percentage "ja"		
	Emmen	> 100.000	Benchmark
Maaltijdvoorziening	Nee	80	87
Sociale alarmering	Nee	70	82
Telefooncirkel	Nee	44	27
Klussendienst	Nee	80	70
Boodschappenservice	Nee	50	48

De welzijnsdiensten zijn dit jaar voor het eerst onderdeel van de benchmark. In de praktijk bleek het nog niet voor alle gemeenten mogelijk te zijn om betrouwbare cijfers te leveren over de uitgaven en het gebruik van deze diensten. Reden hiervoor is dat de uitvoering veelal bij andere afdelingen of organisaties ligt en zaken niet altijd eenduidig geregistreerd zijn. Voor zover het mogelijk was gegevens te verzamelen zijn deze weergegeven in figuur 5. Het betreft de uitgaven per inwoner aan maaltijdvoorziening, sociale alarmering/telefooncircels en boodschappen- en klussendiensten en het aantal gebruikers per 10.000 inwoners.

FIGUUR 5. UITGAVEN EN AANTAL GEBRUIKERS WELZIJNSDIENSTEN WONEN EN ZORG (2006)

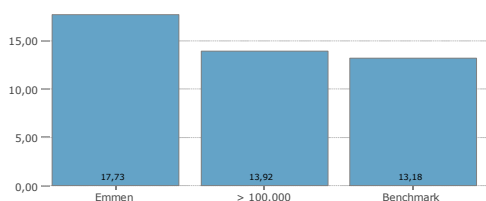
	Emmen	> 100.000	Benchmark
Uitgaven per inwoner	Nee	1,36	1,60
Aantal gebruikers per 10.000 inwoners	Nee	100,91	196,17

WOONVOORZIENINGEN

Onder woonvoorzieningen vallen woningaanpassingen, vergoeding voor kosten voor verhuizing en inrichting, roerende woonvoorzieningen, overige woonvoorzieningen en collectieve voorzieningen zoals ophoging van galerijen.

In figuur 6 zijn de uitgaven voor woonvoorzieningen voor uw gemeente terug te vinden.

FIGUUR 6. UITGAVEN WOONVOORZIENINGEN PER INWONER (2006, IN EURO)

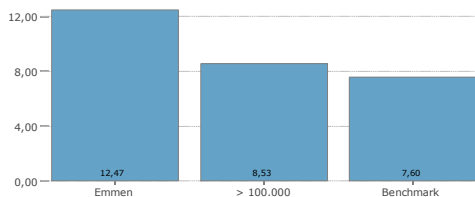


© Benchmark Wmo 2007

In figuur 7 is te zien hoeveel nieuwe woonvoorzieningen uw gemeente heeft toegekend in 2006. Omdat het toekennen van woonvoorzieningen een eenmalig karakter

heeft, kijken we naar het aantal nieuw toegekende woonvoorzieningen per 1.000 inwoners.

FIGUUR 7. AANTAL NIEUW TOEGEKENDE WOONVOORZIENINGEN PER 1.000 INWONERS (2006)

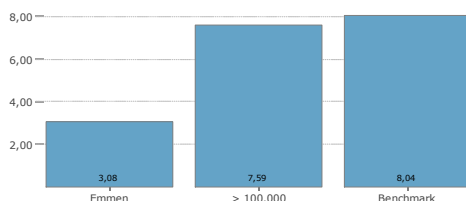


© Benchmark Wmo 2007

VERPLAATSEN IN EN OM DE WONING

Bij het verplaatsen in en om de woning gaat het om de verstrekking van rolstoelen. De uitgaven voor rolstoelen per inwoner voor uw gemeente zijn terug te vinden in figuur 8.

FIGUUR 8. UITGAVEN ROLSTOLEN PER INWONER (2006, IN EURO)



© Benchmark Wmo 2007

Het aantal uitstaande rolstoelen per 1.000 inwoners wordt weergegeven in figuur 9.

ONTMOETEN EN SOCIALE VERBANDEN AANGAAN

Gemeenten bieden diverse activiteiten aan om ouderen in staat te stellen tot ontmoeten en het aangaan van sociale verbanden. In figuur 13 is weergegeven wat in uw gemeente aangeboden wordt op het gebied van dagopvang en dagbesteding voor ouderen.

FIGUUR 13. DAGOPVANG EN DAGBESTEDING VOOR OUDEREN (2007)

Percentage "ja"	Percentage "ja"		
	Emmen	> 100.000	Benchmark
'Soos'-achtige activiteiten	Ja	100	91
Sportieve activiteiten	Ja	100	97
Recreatieve activiteiten	Ja	100	95
Educatieve activiteiten	Ja	100	95
Subsidie ouderenbonden	Ja	100	90
Anders		75	38
Geen		100	37

Evenals bij de welzijnsdiensten voor wonen en zorg is ook dagopvang/ dagbesteding een onderdeel dat nieuw is ten opzichte van de benchmark Wvg. Ook op dit onderdeel is het lastig gebleken voldoende betrouwbare cijfers te verzamelen. Voor zover dit wel mogelijk was zijn de resultaten weergegeven in figuur 14. Hier vindt u de uitgaven per inwoner voor dagopvang/ dagbesteding en het aantal mensen dat hiervan gebruik heeft gemaakt per 10.000 inwoners.

FIGUUR 14. UITGAVEN EN AANTAL GEBRUIKERS DAGOPVANG EN DAGBESTEDING (2006)

	> 100.000	Benchmark
Uitgaven per inwoner	2,47	2,16
Aantal gebruikers per 10.000 inwoners	149,41	1268,84

BIJLAGE OVERZICHT KERNINDICATOREN WVG (2002 – 2006)

In onderstaand overzicht treft u een overzicht met de kernindicatoren voor uw gemeente. Indien uw gemeente eerder meegedaan heeft aan de Benchmark Wvg zijn ook de gegevens over die jaren weergegeven².

	2002	2003	2004	2005	2006
% inwoners met een doorlopende Wvgvoorziening	6,0	6,6	7,3	7,3	8,3
Netto uitgaven Wvg per inwoner	55,1	61,9	80,5	76,5	48,8
Aantal nieuw toegekende woonvoorzieningen per 1.000 inw.	11,7	14,2	14,5	12,0	12,5
Uitgaven woonvoorzieningen per inwoner	17,7	22,0	23,5	22,6	17,7
Aantal uitstaande vervoersvoorzieningen per 1.000 inw.	69,3	74,1	89,6	88,2	
Uitgaven vervoersvoorzieningen per inw.	23,8	26,6	37,2	34,6	19,3
Uitgaven voor Collectieve vervoersvoorzieningen per inw.					14,7
Aantal scootermobielen per 1.000 inwoners	7,8	6,3	12,3	10,8	11,9
Gemiddelde uitgaven per scootermobiel	803,5	1496,7	825,5	858,6	288,8
Totaal aantal uitstaande rolstoelen per 1000 inw	9,6	11,3	11,9	14,4	15,4
Totale uitgaven rolstoelen per inw	5,3	7,0	10,6	7,2	3,1
Doorlooptijd aanvraag - beschikking woonvoorzieningen (in kalenderdagen)	61,0	40,0	46,0	48,0	47,0
Doorlooptijd aanvraag - beschikking vervoervoorziening (in kalenderdagen)	64,0	42,0	55,0	60,0	55,0
Doorlooptijd aanvraag - beschikking rolstoel (in kalenderdagen)	66,0	51,0	55,0	25,0	24,0
Aantal nieuwe aanvragers per 1.000 inw	28,1	46,4	44,5	49,6	44,0
Uitvoeringskosten per inwoner (incl overige kosten)	12,1	10,5	12,7	17,0	14,2
% ouderen	15,3	15,5	15,5	1,6	16,3

² Uitgaven zijn weergegeven in euro.

BIJLAGE DEELNEMENDE GEMEENTEN

Gemeentegrootte naar inwoneraantal	Deelnemende gemeenten
0-25.000	Aalsmeer; Asten; Beek; Blaricum; Borne; Giessenlanden; Graafstroom; Gulpen-Witter; Haaksbergen; Hardinxveld-Giessendam; Liesveld; Losser; Nieuw-Lekkerland; Nuth; Oegstgeest; Oldebroek; Tubbergen; Vaals; Vlagtwedde; Voorschoten; Wervershoof; West Maas en Waal; Wierden; Woudenberg; Zederik
25.000-50.000	Aalten; Dinkelland; Gorinchem; Harderwijk; Heemskerk; Hellendoorn; Hof van Twente; Hoorn; Houten; Huizen; Kerkrade; Landgraaf; Meppel; Noordoostpolder; Oldenzaal; Oost Gelre; Ooststellingwerf; Oude IJsselstreek; Overbetuwe; Ridderkerk; Rijssen-Holten; Skasterlân; Stadskanaal; Steenwijkerland; Twenterand; Tynaarlo; Venray; Weststellingwerf; Wijchen
50.000-100.000	Almelo; Amstelveen; Barneveld; Capelle aan den IJssel; Delft; Deventer; Hengelo; Hilversum; Hoogeveen; ISD Bollenstreek; Katwijk; Nieuwegein; Oss; Sittard-Geleen; SoZaWe-Nw-Fryslân
> 100.000	Apeldoorn; Arnhem; Eindhoven; Emmen; Enschede; Maastricht; Walcheren; Nijmegen; Regio ROGplus; 's Gravenhage; 's Hertogenbosch